

# CARE – HAITI

## NORTHWEST EARLY WARNING SYSTEM (NEWS)

### Bulletin Mensuel

Juillet-Août 2000, vol. 4 no. 7&8

Le système d'alerte précoce du Nord-Ouest (NEWS) est conçu pour identifier rapidement et attirer l'attention sur l'imminence des urgences, telles que les sécheresses, en vue de permettre aux décideurs d'initier à temps des interventions appropriées. Le but est de réduire leurs effets négatifs à court terme comme la faim et la malnutrition aigue ainsi que la décapitalisation et d'autres incidences, de longue durée.

NEWS se propose d'analyser quatre indicateurs critiques permettant de déceler l'imminence des urgences: 1) la **pluviométrie (chutes de pluie)**, prise comme indicateur de base 2) la **production agricole et l'élevage de bétail**, 3) le **prix aux marchés (volume et fluctuation)** et finalement 4) les **stratégies de survie des ménages (rapportées quand c'est nécessaire)**.

Actuellement, les données pour le NEWS sont principalement fournies par le Projet PLUS et le Projet SEAD de la CARE Haïti, Le NEWS est financé par USAID-Haïti.

Nous apprécierons tout commentaire qui pourrait contribuer à faire de ce bulletin un outil plus utile.<sup>1</sup>

#### SOMMAIRE: NORD-OUEST

Le mois de juillet a été marqué dans le Nord-Ouest par des chutes de pluie occasionnelles. La tendance à la baisse constatée depuis décembre 1999 continue. La pluie enregistrée vers la fin du mois d'avril et au début de mai n'a pas pu satisfaire les besoins de la plupart des cultures plantées dans cette région du pays. Juillet 2000 reste en-dessous des chutes enregistrées à pareille époque en 97, 98 et 99. Le déficit hydrique a été aggravé suite à la faible quantité d'eau apportée par les chutes de pluie du mois de juin.

Avec une évapotranspiration potentielle très élevée en juillet et une faible probabilité de pluie, la sécheresse a accéléré la réduction de l'eau nécessaire à la croissance des plantes. La qualité de l'eau utilisée pour la boisson a baissé et ceci a eu de mauvaises conséquences sur la santé des membres les plus vulnérables des ménages : les femmes enceintes, les enfants et les adultes du troisième âge.

Le mois d'août 2000 a été peu humide et durant les années antérieures, août marquait une nouvelle saison. Toutefois, certains sites ont reçu quelques chutes de pluie comme conséquence de la saison cyclonique. A ce stade, il était déjà trop tard pour bon nombre de cultures. Maintenant, la plupart des agriculteurs pensent à la deuxième saison et un plan de redressement devrait être mis en place pour les zones les plus touchées. Les communes de Jean-Rabel et de Port-de-Paix restent les plus affectées par cette situation.

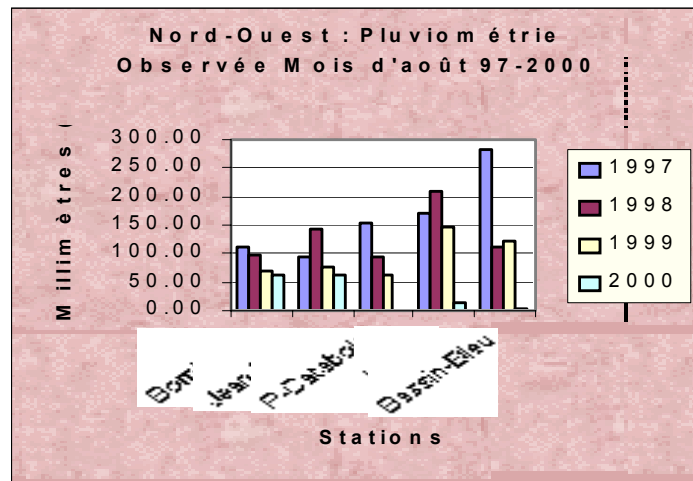


Fig. 2

Les planteurs ont intensifié la production de charbon et la vente des animaux. Les ouvriers agricoles se font rares à cause de la migration vers les zones de Saint-Louis du Nord en particulier et la partie Est d'Haïti en général. Nous savons que la rentrée des classes provoque une augmentation saisonnière de ces pratiques. Il est probable que la sécheresse ait accéléré le recours à ces moyens de survie. Il convient de faire un rappel de la situation générale des zones après les six premiers mois de l'année 2000. Les localités de Floxy, Mare Savon à Bombarde; Conyak, à Jean-Rabel; Passe-Catabois, Foison et Desjardins à Port-de-Paix; Dugat, Ti-Boucan et Lafond sont parmi les sites qui ont reçu le plus de pluie. D'un autre côté, Rochefort, Chili-1, Crève à Bombarde; Loubier, Jacob, Barbe-Pagnole à Jean-Rabel; Dubois, Calebassier, Grand Fond à Port-de-Paix; Calanon, Bassin-Bleu et Bernard à Bassin-Bleu ont été moins favorisées. Le Nord-Ouest a connu des passages orageux assez violents au cours du mois d'août. On n'a pas eu à déplorer des dégâts considérables sauf quelques constructions endommagées au niveau de Port-de-Paix avec le passage du cyclone Debby.

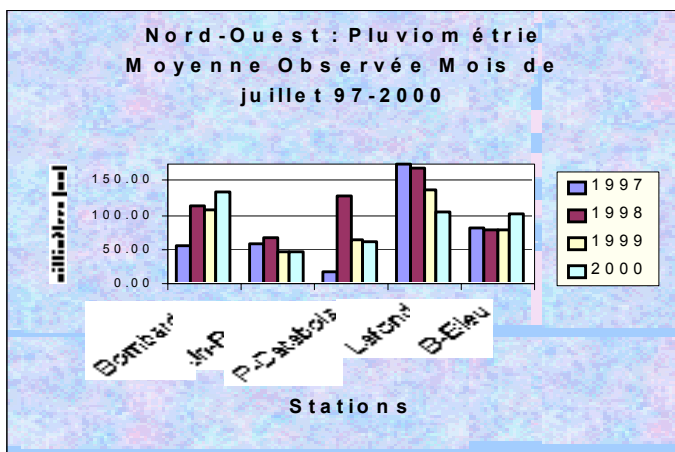


Fig. 1

**Tableau 1: Pluviométrie Moyenne Observée en juillet 2000**

| Stations       | 1997   | 1998   | 1999   | 2000   |
|----------------|--------|--------|--------|--------|
| Bombarde       | 56.3   | 112.00 | 108.00 | 134.50 |
| Jean-Rabel     | 58.00  | 64.40  | 45.00  | 45.00  |
| Passe Catabois | 18.00  | 127.20 | 63.30  | 62.00  |
| Lafond         | 173.80 | 167.00 | 137.00 | 103.50 |
| Bassin-Bleu    | 81.90  | 78.00  | 76.90  | 102.00 |
| Moy. Juillet   | 77.60  | 109.92 | 86.04  | 89.40  |

Par ailleurs, au cours du mois d'août, l'arrivée de la pluie a permis un début d'activité dans la préparation des sols et même de plantation. Les planteurs qui disposaient encore de quelques semences ont mis en terre la patate et de façon plus dispersée, l'haricot et le maïs. La grande majorité des agriculteurs se plaignent de la rareté de semences

**Tableau 2: Pluviométrie Moyenne Observée en août 2000**

| Stations       | 1997   | 1998   | 1999   | 2000  |
|----------------|--------|--------|--------|-------|
| Bombarde       | 112.70 | 98.00  | 71.50  | 62.00 |
| Jean-Rabel     | 94.00  | 142.70 | 77.90  | 64.00 |
| Passe Catabois | 153.50 | 94.70  | 63.80  | 0.00  |
| Lafond         | 171.80 | 207.70 | 147.90 | 12.70 |
| Bassin-Bleu    | 281.10 | 113.00 | 121.00 | 5.00  |
| Moy. Juillet   | 162.62 | 131.22 | 96.42  | 28.74 |

Une petite récolte de mangues et d'avocat a permis à beaucoup d'habitants du Nord-Ouest d'améliorer leur diète vers la fin du mois d'août.

## BOMBARDOPOLIS

### Pluviométrie

La distribution de la pluie en juillet a été satisfaisante dans la commune de Bombarde. Cette situation a été surtout bénéfique aux agriculteurs de la commune de Baie de Henne. La pluie reçue en juillet est supérieure à la quantité enregistrée à la même période au cours des trois dernières années. La sécheresse est due ici à une succession de déficit hydrique depuis décembre 1999. Le mois d'août a apporté moins de pluie que les années précédentes. L'apport de la deuxième décennie du mois d'août par exemple a été nul.

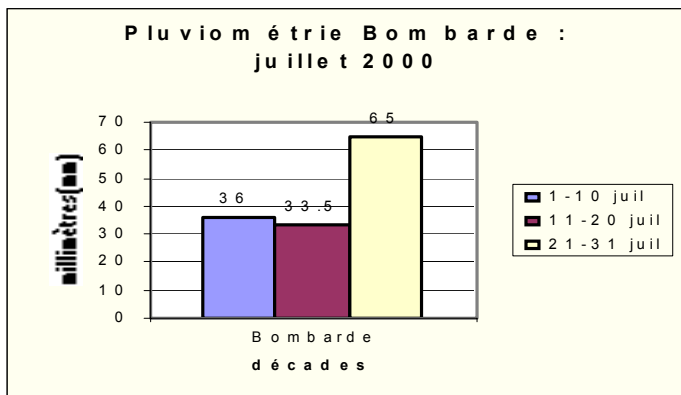


Fig. 3

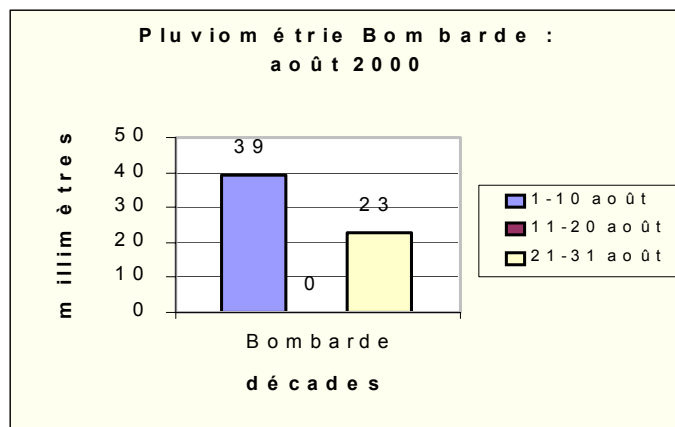


Fig. 4

## JEAN RABEL

### Pluviométrie

La pluie reçue en juillet totalise 45mm. La première décennie n'avait rien apporté. Les chutes ont été surtout enregistrées au cours de la deuxième décennie. La distribution de la pluie en août a été plus favorable à l'agriculture. Cependant, cette commune a été la plus affectée par la vague de sécheresse qui s'est abattue sur le Nord-Ouest. Même si la zone a reçue beaucoup plus d'eau en août que les autres stations, il faudrait que septembre apporte beaucoup plus d'humidité que le mois de juillet de cette année pour garantir la récolte de la 2<sup>ème</sup> saison.

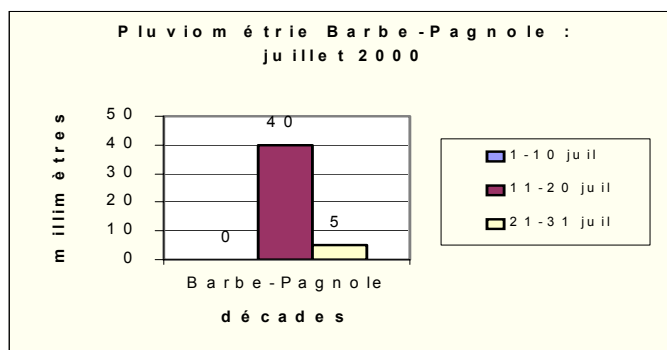


Fig. 5

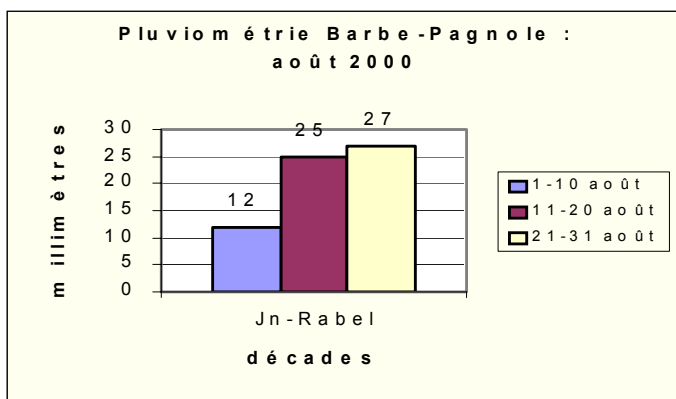


Fig. 6

## Production agricole et élevage de bétail

Les derniers espoirs de récolte fondés sur les pluies cycloniques se sont estompés avec la persistance de la sécheresse au cours du mois de juillet. La pluie reçue au mois d'août a permis un regain d'activité agricole particulièrement dans la préparation des sols et le semis. La rareté des semences a freiné cet élan et on pouvait constater en fin de mois des parcelles en friche sur les axes Jean-Rabel - Port-de-Paix, Cabaret, Atrel à Anse-Rouge. Le bétail est alimenté avec les résidus de cultures brûlées sous le soleil. La tendance à la vente de bétail s'est intensifiée au cours de ces derniers mois.

## PORT-DE-PAIX

### Pluviométrie

La pluie reçue à la station de Passe-Catabois non loin de Port-de-Paix a suivi une courbe descendante à travers les décades du mois de juillet.

Nous n'avons rien enregistré au cours du mois d'août.

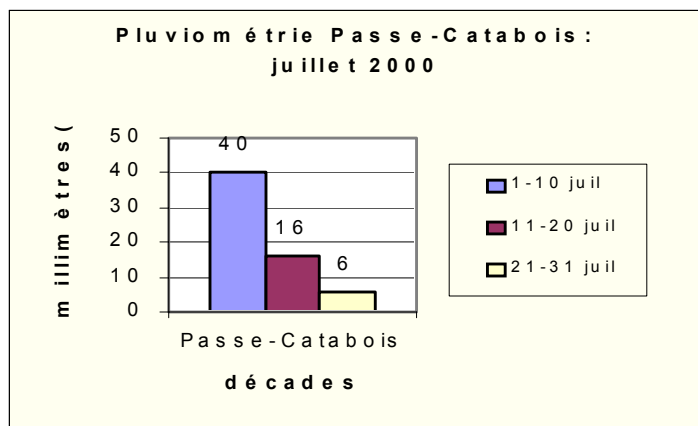


Fig. 7

## Production agricole et élevage de bétail

La zone est caractérisée par des parcelles pratiquement vides de cultures dans l'attente des prochaines pluies. Les agriculteurs cherchent d'autres sources de revenu hors de l'agriculture traditionnelle. Ils regardent inquiets l'arrivée de la deuxième saison. Le bétail est offert sur les marchés puisque les ressources ont diminué et que l'entretien devient de plus en plus difficile. Le fourrage est localisé dans quelques sites plus humides.

## BASSIN BLEU

### Pluviométrie

La zone de Bassin-Bleu était restée la plus humide au cours du premier semestre de l'année. Le mois d'août n'a pas apporté de pluie durant la deuxième et la troisième décade dans la zone de Bassin-Bleu. Les poches d'humidité constituent encore un espoir pour quelques agriculteurs évoluant dans ces sites, particulièrement à Lafond. L'apport en eau de pluie au cours du mois d'août a été faible dans toute la commune.

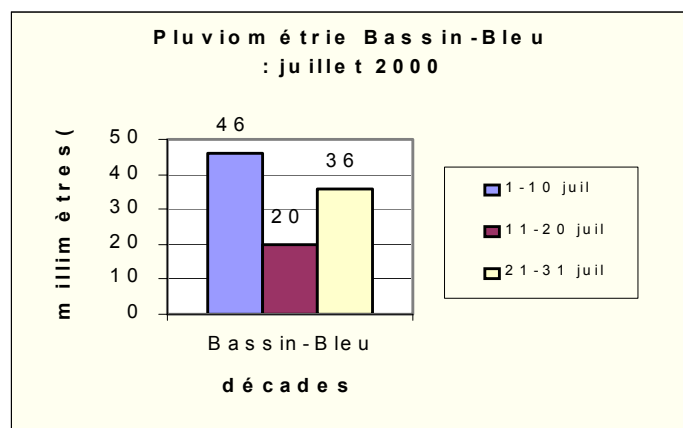


Fig. 8

## Production agricole et élevage de bétail

Les agriculteurs ont pu récolter quelques cultures au cours des mois de juillet et août. Les cultures à cycle long ont obtenu une meilleure performance dans cette saison ponctuée de périodes sèches même en mai. Le manioc, le pois congo et le petit-mil continuent à subsister. Une récolte de mangues est venue atténuer la pénurie d'aliments. Toutefois, les agriculteurs pratiquent aussi la coupe de charbon et la vente d'animaux pour mieux joindre les deux bouts. Les tiges de récolte perdue sont données au bétail.

## ANALYSE DES PRIX

L'analyse des prix se fait ici avec les données collectées par le staff de CARE-PLUS dans le Nord-Ouest au niveau des marchés de Lacoma-Jean-Rabel, Crève-Bombarde et Bassin-Bleu. La moyenne des prix sera analysée plus bas par produit. Le prix des animaux continuait à la baisse en août avec une grande disponibilité de bétail sur les marchés à l'approche de la rentrée scolaire. La hausse constatée en fin du mois d'août était plutôt sous l'influence de l'environnement macro-économique particulièrement à cause de l'annonce de l'augmentation du prix du carburant, le kérosène surtout. Les comparaisons avec 97-99 sont faites à titre de référence pour le Nord-Ouest parce que les marchés sont différents.

### Riz Etranger

La marmite de riz est passée de 33.60 gdes en juillet à 35 gdes en août dans les marchés de Bombarde. La marmite s'achetait à 32.66 gdes en juillet 99 et à 33.55 gdes en août 99 à Jean-Rabel. Il fallait 36 gdes en août 2000 pour payer la marmite de riz importé tant à Bassin-Bleu qu'à Lacoma.

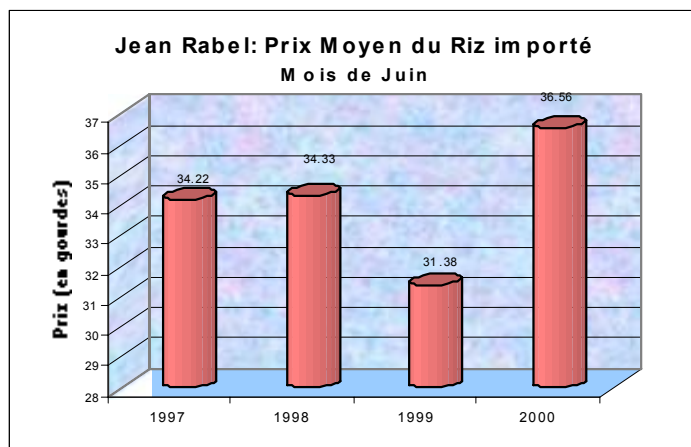


Fig. 9

### Banane

Une régime de banane se vendait à 100.00 gdes dans les marchés de Bombarde au cours du mois de juillet 2000. Nous avons enregistré une légère baisse au mois d'août quand le régime est passé à 95.00 gdes. La banane s'est vendue à 137.5 gdes au marché de Lacoma et à 80.00 gdes à Bassin-Bleu. D'habitude, une petite période de récolte survient vers le mois d'août en fonction de la disponibilité d'eau. Le prix moyen de la banane en juillet et août 99 oscillait entre 37 et 40 gdes au marché de Jean-Rabel et Mare Rouge.

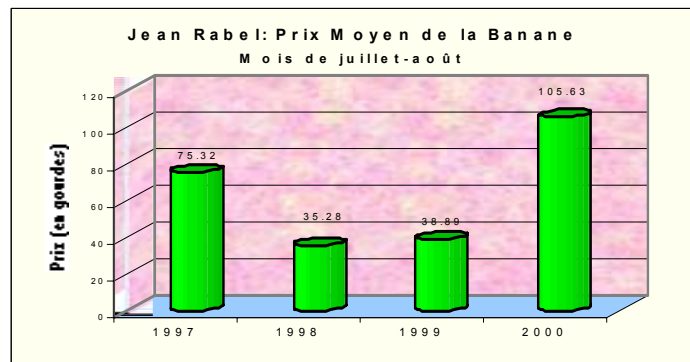


Fig. 10

### Maïs en grain

La marmite de maïs coûtait 19.00 gdes au marché de Bombarde au mois de juillet 2000. Une baisse de 1.50 gdes a été constatée en août 2000 et il fallait donner 17.5 gdes pour avoir une marmite de maïs en grain local. La marmite s'achetait à 16.50 et 15 gdes aux marchés de Lacoma et Bassin-Bleu respectivement. Le produit se vendait à moins de 7 gdes à Jean-Rabel l'année dernière à pareille époque.

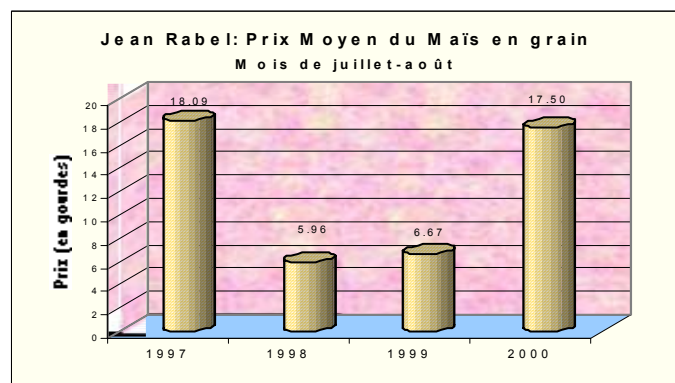


Fig. 11

## Haricot Blanc

Le haricot blanc s'offrait à 66.30 gdes en moyenne à Bombarde en juillet 2000. Cette zone produit une bonne partie du haricot blanc commercialisé dans le Nord-Ouest. Nous avons enregistré une baisse de 20% du prix au cours du mois d'août toujours sur le marché de Bombarde.

Les prix que nous avons observés à Lacoma et Bassin-Bleu manifestaient une tendance à la baisse comparable au prix pratiqué à Bombarde en août. Cependant, la marmite se vendait autour de 32.00gdes en juillet et août 99.

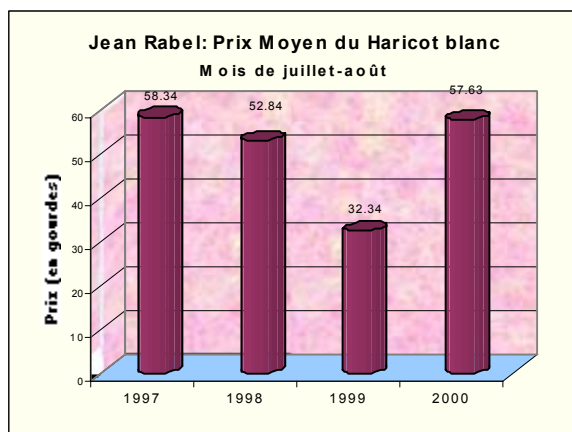


Fig. 12

## Répartition géographique des stations pluviométriques

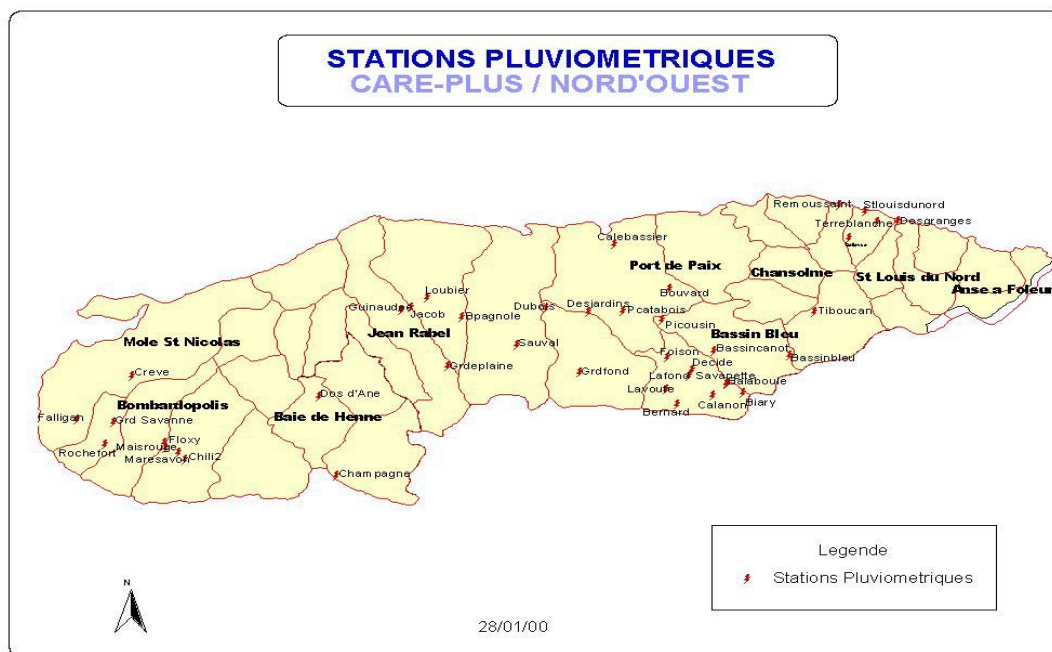


Fig. 13

<sup>1</sup>Les commentaires peuvent être adressés à MTIE-CARE-Haiti, 92, rue Grégoire P.V., B.P. 15546, Pétion-Ville  
E-mail : regisyl@pap.care.org

---