

# CARE – HAITI NORTHWEST EARLY WARNING SYSTEM (NEWS)

## Bulletin Mensuel

Septembre 2001, vol. 5 no. 09

Le système d'alerte précoce du Nord-Ouest (NEWS) est conçu pour identifier rapidement et attirer l'attention sur l'imminence des urgences, telles que les sécheresses, en vue de permettre aux décideurs d'initier à temps des interventions appropriées. Le but est de réduire leurs effets négatifs à court terme comme la faim et la malnutrition aiguë ainsi que la décapitalisation et d'autres incidences, de longue durée.

NEWS se propose d'analyser quatre indicateurs critiques permettant de déceler l'imminence des urgences : **1) la pluviométrie (chutes de pluie), prise comme indicateur de base 2) la production agricole et l'élevage de bétail, 3) les prix aux marchés (volume et fluctuation) et finalement 4) les stratégies de survie des ménages (rapportées quand c'est nécessaire).**

Actuellement, les données pour le NEWS sont principalement fournies par le Projet PLUS (Productive Land Use System), le Projet SEAD (Small Economic Activities Development) de la CARE Haïti, et ANOSA (Action dans le Nord-Ouest pour la Sécurité Alimentaire). Le NEWS est financé par USAID-Haïti.

Nous apprécierons tout commentaire qui pourrait contribuer à faire de ce bulletin un outil plus utile.

### SOMMAIRE NORD-OUEST

Le mois de septembre contrairement au mois précédent a été marqué par une pluviométrie assez appréciable qui a initié la seconde saison. Ainsi, à la première décade (1-10 septembre), on a pu observer une intensification des activités de préparation de sol et de plantation surtout dans les zones de plateau humide, de piedmont et de plaine. Malheureusement, cette situation n'est pas uniforme dans tout le Nord-Ouest. Par exemple, certaines localités de la région de Jean-Rabel ont connu une forte sécheresse comme Barbe Pagnole, Loubier, Jacob, Guinaudée. Mais d'une manière générale, la première décade a connu les averses les plus importantes.

Par ailleurs, en comparant la moyenne pluviométrique des quatre régions pour le mois de sept 2001 à celle enregistrée au cours des quatre dernières années il est permis de constater une certaine réduction. Par rapport à l'année précédente, le régime pluviométrique a encore baissé de 29.15mm. (voir fig.1)

**Tableau 1 : Pluviométrie Moyenne Observée en sept (97-01)**

Stations	1997	1998	1999	2000	2001
Bombarde	166.2	269.3	123.5	45.5	63.4
Jn-Rabel	28	147.7	177.5	95.5	46
Port-de-Paix	68.9	167.1	92	119.8	34.3
B-Bleu	44	213.2	15.5	85.2	85.7
<i>Moyennes des 4 Régions.</i>	<i>76.77</i>	<i>199.32</i>	<i>102.12</i>	<i>86.5</i>	<i>57.35</i>

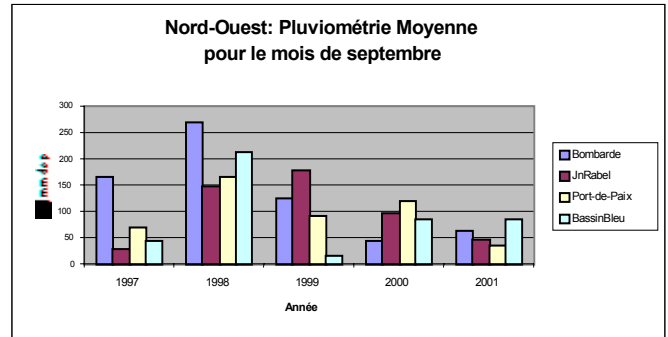


Fig.1

En considérant la normale 10 ans des quatre régions par rapport à la moyenne pluviométrique du mois de septembre 01, on peut dire que le régime a régressé de 28.52 mm.

**Tableau 2 : Comparaison de la Pluviométrie Moyenne observée sur Quatre sites du Nord-Ouest (mm)**

	Bombarde	Jn-Rabel	P-Paix	B-bleu	Moyenne des 4 rég
Normale sept 10 ans	92.2	95.4	81.9	74	85.87
Pluie sept 2001	63.4	46	34.3	85.7	57.35

En ce qui a trait à la production agricole, trois cas de figure semblent se dessiner. Dans la région de Bombarde, les planteurs avancent avec le semis du haricot, du maïs et de la patate particulièrement. Dans quelques parcelles, certaines plantules de haricot sont déjà à leur dixième jour de croissance, ce qui laisse prévoir une certaine disponibilité de ce produit au mois de novembre. Dans la région de Port-de-Paix (hauteurs de Passe-Catabois particulièrement), on fait la dernière récolte de maïs et de pistache alors que dans d'autres zones, on intensifie les travaux de préparation de sol en attente de la pluie. Quant à la région de Jean-Rabel à l'exception des zones de haute altitude, elle est surtout marquée par une grande sécheresse, ce qui a déjà provoqué quelques cas de flétrissement chez les bananiers.

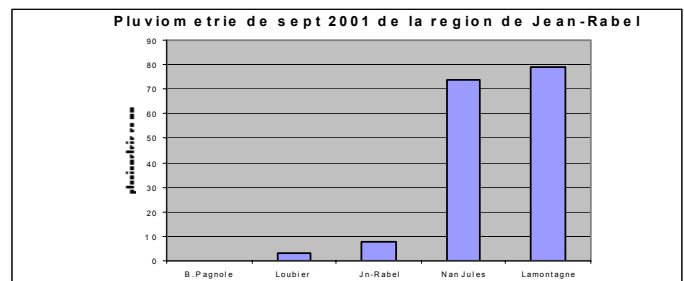


Fig2

Par rapport au mois précédent, les prix des produits ont grimpé de manière appréciable hormis le charbon de bois dans la région de Bombarde et le maïs dans la zone de Passe-Catabois. Cette tendance à la baisse pour ces deux produits est expliquée d'une part par la rentrée scolaire qui fait augmenter l'offre du charbon et d'autre part par la grande disponibilité du maïs occasionnée par la récente récolte.

## BOMBARDOPOLIS

### Pluviométrie

La pluie reçue en septembre de cette année pour les trois décades (63.4 mm) est supérieure à la quantité enregistrée à la même période au cours de l'année dernière (45.5 mm).

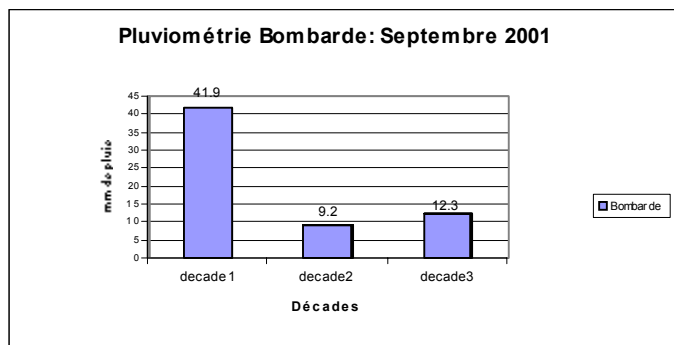


Fig3

Les plus grandes chutes enregistrées au début du mois de septembre ont permis de démarrer avec les travaux de préparation de sol et de plantation. Le semis du haricot, du maïs et de la patate, commencé le 7 et le 8 septembre, est toujours en cours dans les zones qui reçoivent actuellement les chutes de pluie. Cette dernière saison caractérisée par une importante humidité est favorable au développement des limaces et des criquets qui coupent les tiges et mangent les feuilles des jeunes pousses.

Le mois de septembre connaît aussi une production accélérée du charbon de bois conditionnée par la rentrée scolaire. Le bétail se porte bien.

## JEAN RABEL

### Pluviométrie

Les 46mm de pluie reçues en moyenne pour les trois décades sont dues aux chutes enregistrées dans les zones de haute altitude (La montagne 79mm). Par contre, dans d'autres zones

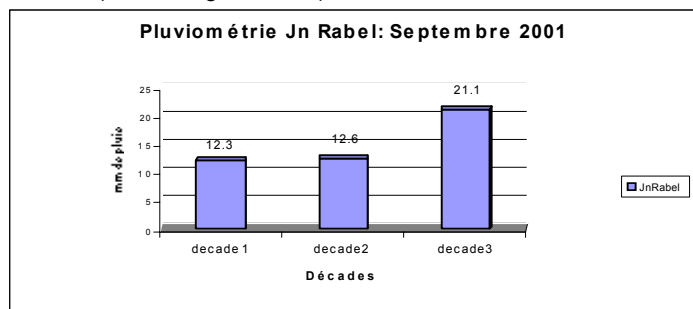


Fig4

la pluie est insignifiante. Par exemple, pas une goutte de pluie pour le mois de septembre à Barbe Pagnole, Jacob, Guinaudée. La ville de Jean Rabel n'a reçu que 8 mm et Loubier 3 mm. (Voir fig.2)

## Production agricole et élevage de bétail

Dans les zones de montagne, en raison du régime appréciable de la pluie, il y eu un regain d'activité de préparation de sol et de semis. Par contre dans les zones qui ont connu une très forte sécheresse, Barbe Pagnole par exemple, on a même observé quelques cas de flétrissement du bananier. On a aussi souligné quelques cas de mortalité au niveau de la volaille frappée par la maladie du New Castle. Certains cultivateurs en quête de main-d'oeuvre migrent déjà vers Port-de-Paix ou St-Domingue.

## PORT-DE-PAIX

### Pluviométrie

La quantité de pluie qui a arrosé la région de Port-de-Paix a été quelque peu insuffisante pour faire vraiment démarrer la seconde saison. D'ailleurs, comparé aux trois années précédentes, le régime du mois de septembre a considérablement baissé (soit 126.3mm pour 1998, 1999 et 2000 contre 34.3mm en septembre'01). Les quelques chutes de pluie se sont surtout concentrées durant la première décade. Toutefois, elles ont été mieux réparties dans les zones de Passe Catabois et de Foison situées à près de 20 kilomètres de Port-de-Paix. Cette baisse du régime observée au cours des deux autres décades a retardé la période de plantation.

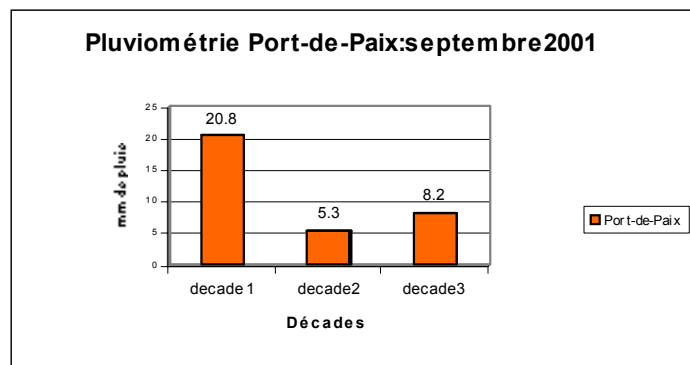


Fig.5

## Production agricole et élevage de bétail

Le maïs et l'arachide sont toujours au stade de la récolte. Actuellement, le prix du maïs est passé de 15 gourdes à 8.5 gourdes. Par contre celui de la banane a eu une tendance à la hausse.

Le bétail se porte bien et la rentrée scolaire n'en a pas fait baisser le prix dans cette zone.

## BASSIN BLEU

### Pluviométrie

La hauteur d'eau accumulée dans cette région est assez appréciable mais avec une première décade beaucoup plus humide (49.2mm). La répartition de la pluie cours de cette décade a été relativement bonne à travers toutes les localités.

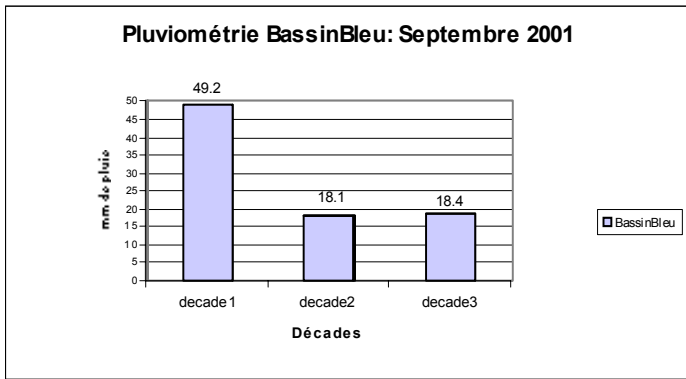


Fig. 6

### Production agricole et élevage de bétail

Les cultivateurs ont profité de la pluie de la première saison pour intensifier les travaux de préparation de sol. Les quelques averses des deux dernières décades ont permis de débiter timidement la plantation.

Au niveau du bétail, des cas de diarrhée ont été rapportés. Par contre, les résidus des dernières récoltes ont permis aux ménages d'assurer l'alimentation du bétail.

## ANALYSE DES PRIX

L'analyse des prix se fait à partir des données collectées au niveau des marchés de Crève, Bombarde, La Montagne, Petite-Rivière, Lacoma, Jean-Rabel, Beauchamp et Bassin Bleu. La moyenne des prix sera analysée par produit en comparant ce prix par rapport à la valeur de ce produit le mois et l'an dernier. Les comparaisons avec 1997-2001 sont faites à titre de référence pour le Nord-Ouest en tenant compte des moyennes des variations minima et maxima des produits pour les différents marchés. D'une manière générale, pour le mois de septembre, il faut dire que les prix ont clairement affiché une tendance à la hausse.

### Riz Etranger

Pour ce mois, le prix moyen de la marmite de riz est de 44.25 Gourdes. Il demeure stable par rapport au mois précédent.

Comparé aux prix enregistrés au cours du mois de septembre des 4 dernières années, le prix actuel garde le niveau le plus élevé. Par rapport au prix de la marmite de riz du mois de septembre 2000 (37.5gdes), le prix du riz en cours a accusé une hausse de 18%.

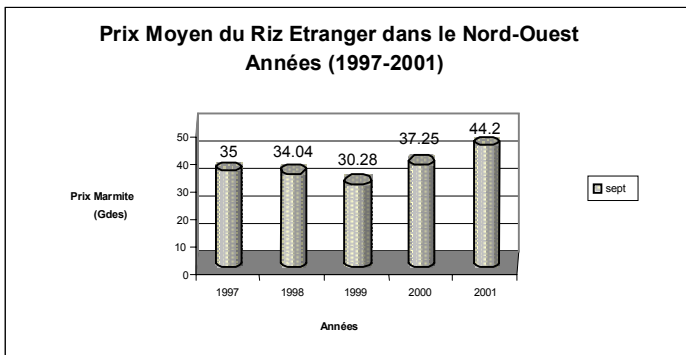


Fig. 6

### Banane

Pour le mois de septembre 2001, le prix du régime de banane se situe aux alentours de 103.75gdes soit une augmentation de 15.79% par rapport au mois dernier (89.60gdes). Il faudrait aussi noter une différence de prix énorme pour un régime de banane entre les marchés soit 150gdes au marché de Lacoma contre 65gdes à celui de Bassin Bleu. Par contre, comparé au mois de septembre 2000 (137.50gdes), le prix moyen de la banane a baissé de 24%.

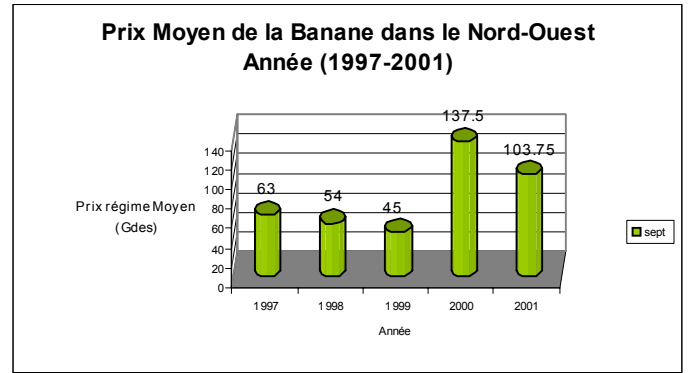


Fig7

### Mais en grain

Le prix de la marmite de maïs a augmenté par rapport au mois précédent. La marmite se vend aujourd'hui en moyenne à 12.50gdes soit une augmentation de 23.15% par rapport au mois dernier où elle était à 10.15gdes. Mais cette situation n'est pas uniforme. En effet, le prix est passé de 15 gourdes à 8.5 gourdes dans la zone de Passe-Catabois. Comparé à l'année dernière (18gdes), le prix moyen de cette année accuse une baisse de 30.5%.

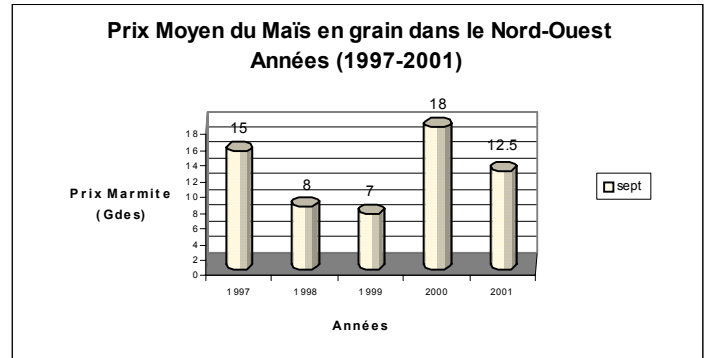


Fig. 8

### Haricot Blanc

Le prix du haricot blanc a encore augmenté ce mois-ci. Depuis le mois de juillet, ce produit affiche une tendance à la hausse. En effet, de 52.20gdes en moyenne au mois de juillet le haricot blanc est passé à 56.65 gourdes au mois d'août puis à 58.75gdes au mois de septembre. Comparée à l'année dernière, l'augmentation de prix est de 2.17% (57.5gdes).

Comparé à l'année dernière (57.50gdes), on a dénoté une légère augmentation pour ce produit soit 4.34 %.

### Charbon

Le prix moyen du charbon de bois du mois de septembre s'est déprécié par rapport au mois précédent. De 90.65gdes au mois d'août 01, le prix moyen est passé à 71.25gdes au cours de ce mois soit une diminution de 21.4%. Par rapport à l'an dernier (42.37gdes) le taux d'appréciation est de 40.53%.

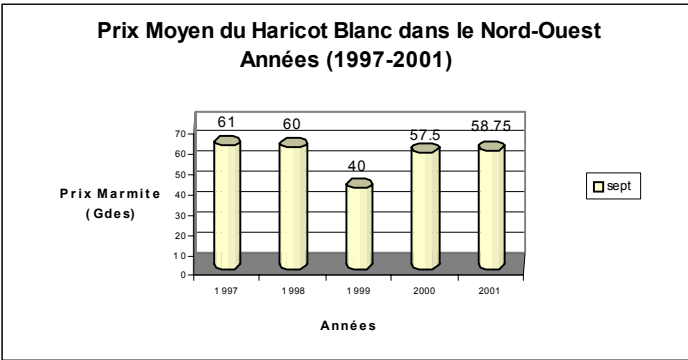


Fig. 9

### Le Haricot noir

Le haricot noir a connu une légère hausse par rapport au mois dernier. De 57.65gdes en moyenne au mois d'août, il est passé aujourd'hui à 60gdes soit une augmentation de 4.07%.

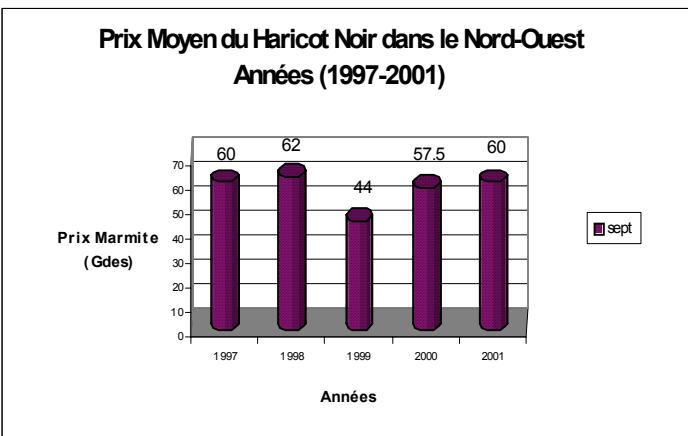


Fig.10

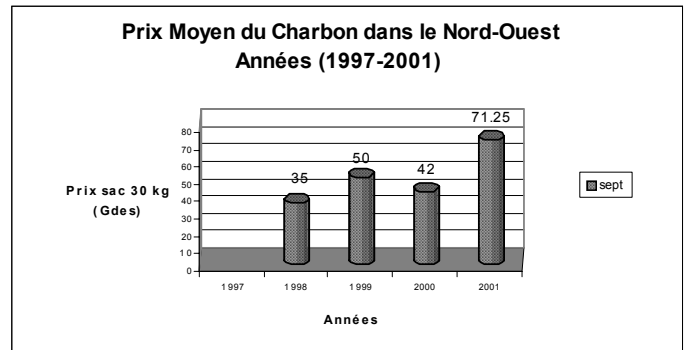


Fig.11

## Répartition géographique des stations pluviométriques

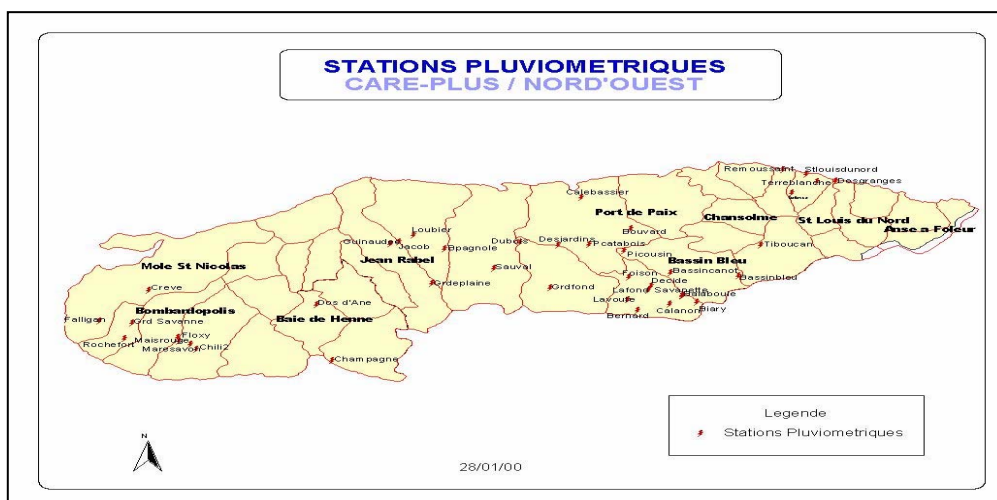


Fig. 12

<sup>i</sup> Les commentaires peuvent être adressés à MTIE-CARE-Haiti, 92, rue Grégoire P.V., B.P. 15546, Pétion-Ville ; e-mail : [regisyl@pap.care.org](mailto:regisyl@pap.care.org)

