

NORTHWEST EARLY WARNING SYSTEM (NEWS)

Bulletin Mensuel

Mai 2003, vol. 7 no. 05

Le système d'alerte précoce du Nord-Ouest (NEWS) est conçu pour identifier rapidement et attirer l'attention sur l'imminence des urgences, telles que les sécheresses, en vue de permettre aux décideurs d'initier à temps des interventions appropriées. Le but est de réduire leurs effets négatifs à court terme comme la faim et la malnutrition aiguë ainsi que la décapitalisation et d'autres incidences, de longue durée.

NEWS se propose d'analyser quatre indicateurs critiques permettant de déceler l'imminence des urgences : 1) la pluviométrie (chutes de pluie), prise comme indicateur de base, 2) la production agricole et l'élevage de bétail, 3) les prix aux marchés (volume et fluctuation), 4) les stratégies de survie des ménages (rapportées quand c'est nécessaire).

Trois indicateurs de la santé infantile sont également présentés. Ils n'ont pas nécessairement de valeur prédictive, mais donnent une idée de la santé infantile au moment de leur collecte. Il s'agit du nombre de cas de diarrhée, du nombre de nouveaux cas de marasme et de kwashiorkor. Ces données sont issues de sept institutions de référence jouant le rôle de centres sentinelles et opérant au niveau de certains UCS (Unité Communale de Santé).

Les données pour le NEWS seront principalement fournies par les Projets DAP II Agriculture, Dap II Santé de la CARE-Haiti et de l'ANOSA (Action dans le Nord-Ouest pour la Sécurité Alimentaire). Le NEWS est financé par USAID-Haiti. Nous apprécierons tout commentaire qui pourrait contribuer à faire de ce bulletin un outil plus utile.

maximum de la vente des animaux pour l'achat des semences particulièrement au moment des pluies de la deuxième tranche du mois. Par contre, au cours de la première moitié du mois, découragés par la sécheresse, un certain relâchement a pu être observé.

Au niveau des marchés, une quantité appréciable de tubercules (patate, igname, taro) est retrouvée venant de la partie Est du département (Port-de-Paix, St-Louis du Nord). Cette disponibilité de nourriture influence à la baisse les prix en général. Toutefois, ils restent encore trop élevés pour la population nécessiteuse du Far-west du département.

Sur le plan de la Santé des enfants de moins de 5ans, il n'y a pas eu d'augmentation du nombre de cas de malnutrition grave. On peut parler de stabilisation. Les investigations effectuées sur les éventuelles causes liées à des pathologies ont révélé qu'il y a eu un manque de prise en compte des références cliniques par certaines institutions partenaires. La classification de Gomez fut leur seule référence. Des corrections y seront apportées dans les prochains mois.

Comparaison Pluviométrie Moyenne observée sur Quatre postes du Nord-Ouest (mm)

	Bombarde	Jn. Rabel	Port-de-Paix	Bbleu
Normale Mai 10 ans	127.3	109.7	91.9	105.1
Pluie Moy Mai 2003	105.2	86.4	61	84.9

Tableau 1 : Pluviométrie Moyenne Observée en Mai

Stations	1998	1999	2000	2001	2002	2003
Bombarde	96.6	190.5	102	119.1	70	105.2
Jn-Rabel	174	166.6	80.8	250.8	73.6	86.4
P-de-Paix	181.7	124.3	52.3	154.9	68.4	61
BassinBleu	114.1	173.9	84.7	245.4	66.9	84.9

SOMMAIRE NORD-OUEST

Le mois de mai 2003 n'a pas répondu aux attentes des planteurs du Nord-Ouest. La première période a été plutôt sèche dans l'ensemble pour faire suite à des chutes de pluie appréciables en milieu de mois. Les rivières et ravins en crue ont provoqué quelques dégâts le long des berges. La pluviométrie a suivi le même schéma que la normale des 10 dernières années. L'aire de Bombarde a reçu le plus de pluie sans pour autant réduire le niveau de vulnérabilité de la zone. La présence d'un nouveau front froid et le passage de quelques ondes d'Est ont été assez intenses. Les planteurs, qui avaient suspendu leurs plantations au début du mois, ont repris de plus belle à la deuxième quinzaine malgré la date limite traditionnelle du 15 mai pour la fin de la saison de plantation du printemps. Toutefois, les plantations précoces d'haricots et de maïs n'auront pas de rendements satisfaisants sinon dans la partie ouest du département.

Le prix des animaux a fluctué avec l'arrivée de la pluie. La plupart des planteurs-éleveurs ont encore essayé d'obtenir le

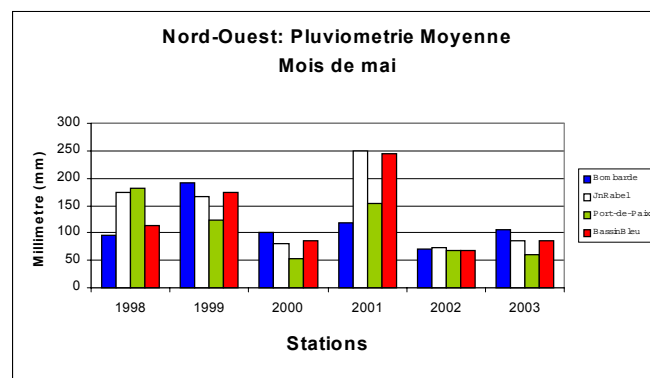


Fig. 1

BOMBARDE/BAIE DE HENNE/ MOLE ST-NICOLAS

Pluviométrie

Le mois de mai a été sec au début. Ce n'est qu'à partir de la deuxième décennie qu'avec les pluies dues au passage d'un front froid qu'il y a eu un regain d'espoir. Le milieu du mois a reçu le volume le plus important du nord-ouest tant à Baie de Henne (146.5mm) qu'à Bombarde (105.2mm). Près de sept jours de pluie modérée ont été enregistrés. Le cumul mensuel toutefois est revenu à un bilan négatif par rapport à la normale des 10 dernières années. On a enregistré un déficit de -21%.

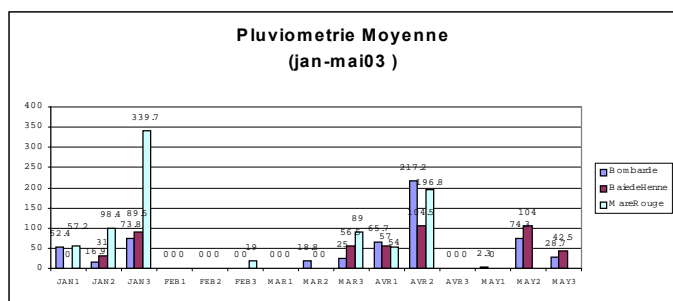


Fig.2

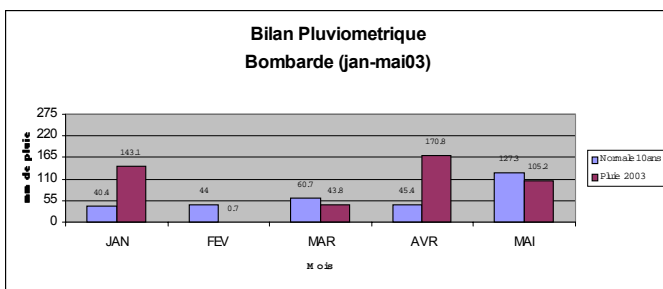


Fig.3

Situation générale, production agricole et élevage de bétail

Avec les pluies de la 2^e décennie, la campagne de plantation des collines a été reprise après un arrêt au début du mois. Les problèmes de cherté des semences ont limité les plantations à 60-70% maintenant. Les plateaux les plus élevés ont eu des taux de couverture avoisinant les 80-90%. Le haricot, le pois de souche, le manioc et la pistache sont les cultures les plus observées. Le remplacement du haricot par l'arachide est mentionné en certains endroits. L'arachide a eu une assez bonne couverture par rapport aux haricots estimés encore trop chers. Quelques parcelles situées dans les bas-fonds ont encore subi l'effet négatif des crues temporaires des ravines sèches. Pour les éleveurs, plus de problèmes de nourriture et d'approvisionnement en eau. La production de charbon de bois, la vente de cabris, l'émigration et la substitution de cultures continuent d'être toujours les principales stratégies de survie. Concernant les prix, les cours sont dans l'ensemble toujours élevés. Pour ce qui est des plantations, avec la pluie de la 2^e décennie, on a encore observé une nouvelle vague de semis.

Santé : UCS de Bombardopolis et de Baie de Henne

Aucun nouveau cas de marasme n'a été diagnostiqué à l'Hôpital Evangélique de Bombardopolis et à Baie de Henne. Et de dix-huit (18) cas de diarrhée on est passé à seize (16) au niveau des sites sentinelles de cette UCS.

JEAN RABEL

Pluviométrie

La période pluvieuse s'est également concentrée à la deuxième décennie à Jean-Rabel. Quatre jours de pluies faibles à modérées principalement, mais fortes par endroits ont donné 86.4mm de pluie en moyenne. Le bilan de ce mois est négatif (-21.2%) par rapport à la normale des dix dernières années.

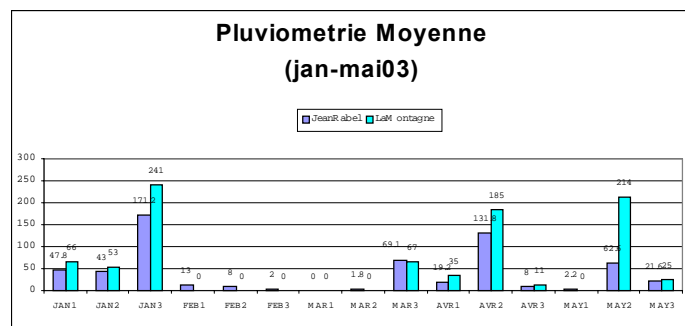


Fig.4

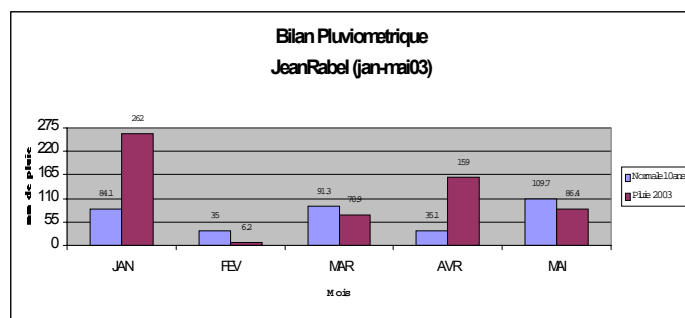


Fig. 5

Situation générale, production agricole et élevage de bétail

La sécheresse de la première quinzaine a découragé les planteurs et mis en danger les cultures de montagne qui avancent vers la phase de maturation des grains. De nouveaux semis ont été repris sur les collines avec les pluies de la 2^e quinzaine. La courbe des prix des produits agricoles tels que le maïs, le haricot et le petit-mil a encore subi une nouvelle chute toujours sous l'influence des petites récoltes locales, des distributions passées et de l'arrivée de tubercules (patate) de la partie Est du département. La concurrence des produits des parcelles irriguées (féculents et légumes) est aussi un facteur qui influence à la baisse le prix des autres produits particulièrement à Jean-Rabel.

L'offre des animaux sur pattes se maintient. Certains paysans toujours en quête de liquidités exposent à la vente même des parturientes avec leurs petits.

Santé : UCS de Jean-Rabel et Môle Saint-Nicolas

Comme à Bombarde et Baie de Henne, aucun nouveau cas de malnutrition grave n'a été diagnostiqué à Jean-Rabel. Par contre, au Môle St-Nicolas six (6) nouveaux cas de marasme, cinq (5) kwashiorkor et trente huit (38) cas de diarrhée infantile y ont été signalés.

PORT-DE-PAIX

Pluviométrie

Le mois de mai a été sec au début. Ce n'est qu'à partir de la deuxième décade qu'avec les pluies dues au passage d'un front froid et de l'onde tropicale à la troisième décade qu'il y a eu un regain d'espoir. Le mois a vu ici quatre (4) jours de pluie faibles à modérées donnant 61mm de pluie en moyenne sur l'ensemble des postes. Le bilan de ce mois est négatif avec (-50.6%) par rapport à la normale des 10ans du mois dernier.

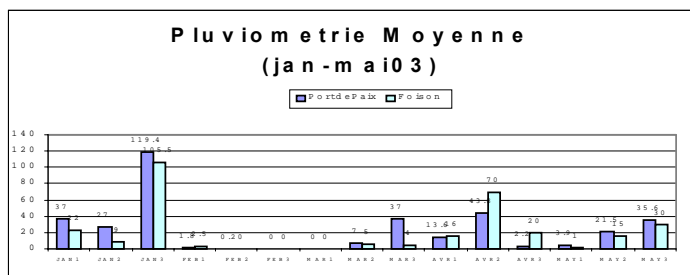


Fig. 6

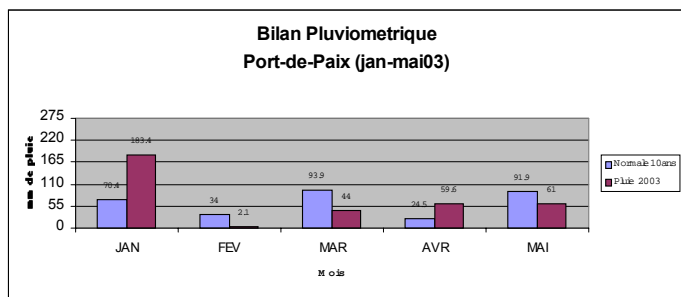


Fig. 7

Situation générale, production agricole et élevage de bétail

Le même scénario de Jean-Rabel s'est produit dans l'aire de Port-de-Paix. La deuxième décade a été plus mouillée entraînant de nouvelles plantations des cultures habituelles : maïs, haricot, pois de souche, petit-mil, manioc, patate et pistache. Maintenant, on pourrait parler de 60 à 70% des terres des collines emblavées avec deux stades de plantations : stade végétatif et levée. Pas de problèmes pour l'élevage : présence d'eau et de fourrages.

Santé : UCS de Port-de-Paix

Un seul nouveau cas de malnutrition grave a été enregistré à l'hôpital de l'Immaculée Conception (HIC) de Port-de-Paix. Par contre, à Beraca, La Pointe le nombre de nouveaux cas de kwashiorkor est toujours de quatre (4). Le nombre de cas de diarrhée est de nouveau en augmentation avec 55 au lieu des 24 cas. Les conditions d'insalubrité de la ville en saison pluvieuse devraient expliquer cet état de fait.

BASSIN BLEU

Pluviométrie

A Bassin-Bleu, il y a eu 84.9mm de pluies faibles à modérées en quatre (4) jours sur l'ensemble des postes concentrées aux deuxième et troisième décades. Le bilan est redevenu négatif avec (-28.7%) par rapport au mois dernier.

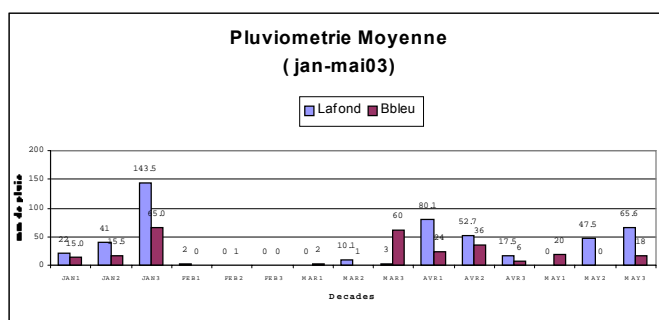


Fig. 8

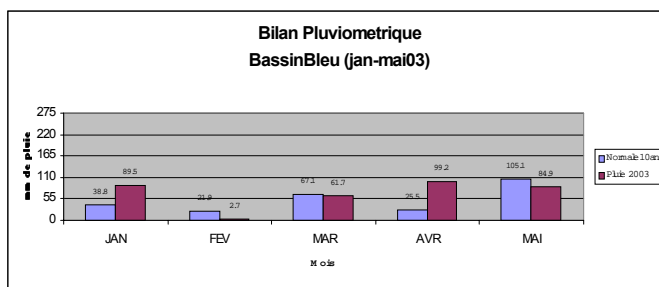


Fig.9

Situation Générale, production agricole et élevage de bétail

Par ici, ce serait encore le même scénario de première partie du mois sec et de deuxième partie plus ou moins humide. De nouvelles plantations ont également eu lieu portant les taux de couverture à 60-70%. Pas de problèmes pour l'élevage :Présence d'eau et de fourrages.

Santé : UCS de Bassin-Bleu et Chansolme

Un seul nouveau cas de marasme (1) a été diagnostiqué à l'Hôpital Communautaire de Bassin-Bleu. Pas de variation significative pour ce mois. Par contre, de dix-huit (18) cas de diarrhée l'on est passé à quinze (15) au niveau des sites sentinelles de cette UCS.

ANALYSE DES PRIX

L'analyse des prix se fait ce mois-ci avec les données collectées par le staff de CARE-DAP Agriculture dans le Nord-Ouest et de l'ANOSA au niveau des marchés de Crève-Bombarde, La Réserve, Jean-Rabel, Beauchamp, Bassin-Bleu. La moyenne des prix sera analysée plus bas par produit. Les comparaisons avec les périodes précédentes sont faites à titre de référence pour le Nord-Ouest en tenant compte des moyennes des variations minima et maxima des produits pour les différents marchés.

Riz Etranger

Au mois de mai, le riz a continué de subir une baisse (-8.71%) avec 57.60gdes en moyenne pour la marmite de 5.5lbs (2.5Kgs) dans les différents marchés par rapport au mois dernier (63.10gdes). Serait-ce encore l'augmentation des disponibilités alimentaires ou la baisse du dollar qui expliquerait cette variation? Par rapport à l'an dernier à la même époque, on a enregistré une hausse de 40.27% (40.20gdes) et par rapport à la moyenne des 5 dernières années (1998-2002), on constate une hausse de 56.09% (36.90gdes).

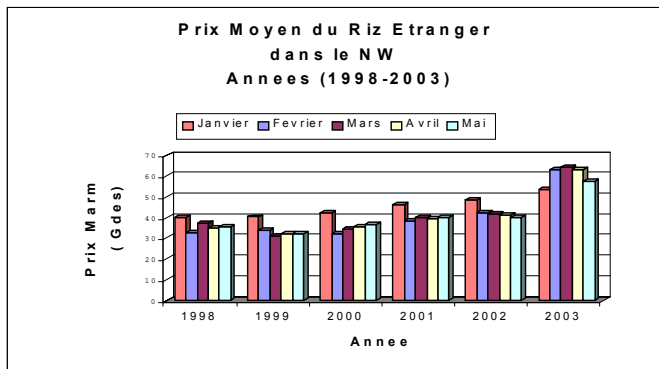


Fig. 10

Banane

Le prix du régime de banane a de nouveau subi une hausse ce mois-ci pour atteindre 170.60gdes. Ceci représente +1.07% par rapport au mois dernier (168.80gdes). L'an dernier, la banane se vendait en moyenne à 113.05gdes, soit +50.91%. Par rapport à la moyenne des 5 dernières années (1998-2002), la variation du prix de régime de banane est de 152.66% (67.52gdes).

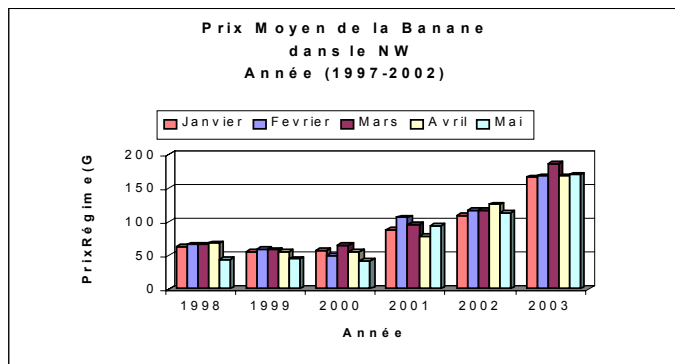


Fig.11

Maïs en grain

La marmite de maïs a continué à baisser avec (-19.99%) par rapport au mois dernier. Le prix moyen a varié en passant de 43.20gdes à 34.40gdes la marmite de 5.5 livres(2.5Kgs). Par rapport à l'an dernier (20.13gdes), les prix ont crû de 70.88% et par rapport à la moyenne des 5 dernières années (1998-2002) la hausse est de 177.19%(12.41gdes). Encore une fois, l'on pense que l'introduction de semences venues d'ailleurs et distribuées à la population a eu cet effet si l'on y ajoute les petites récoltes et la nouvelle disponibilité de patate venant de la partie Est du département.

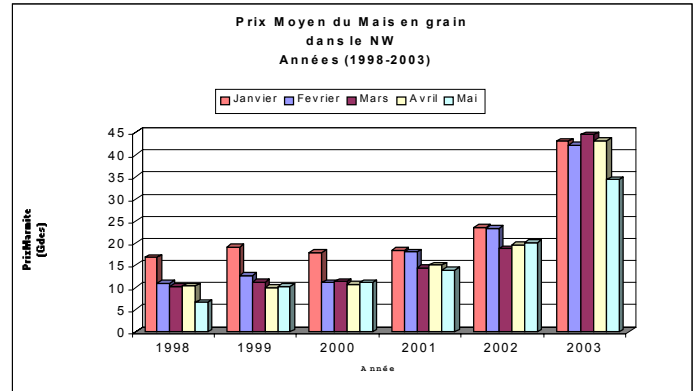


Fig. 12

Haricot Blanc

La demande pour cette denrée semble être plus importante puisqu'on lui accorde plus de valeur. Cette denrée a poursuivi sa remontée à la nouvelle saison. Par rapport au mois dernier, l'on enregistre (-0.15%) de retrait. Ce qui reflète une certaine stabilité. Le prix est passé de 132.80gdes à 132.60gdes la marmite. Par rapport à l'an dernier (101.66gdes), la hausse est de 30.43%. Par rapport à la moyenne des 5 dernières années (1998-2002), la variation est de 98.23% (66.89gdes).

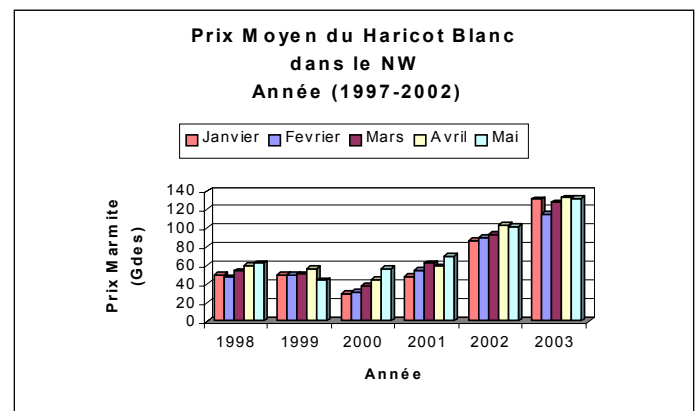


Fig. 13

Haricot Noir

Le haricot noir a repris son cours à la hausse avec les pluies de la deuxième quinzaine. Ce mois-ci, le prix est passé à 130.80gdes contre 128.80gdes le mois dernier (1.55%). L'an dernier, le prix était aux alentours de 118.33gdes (Soit 10.54% de plus). Par rapport à la moyenne des 5 dernières années (1998-2002), la hausse est de 77.06% (73.87gdes).

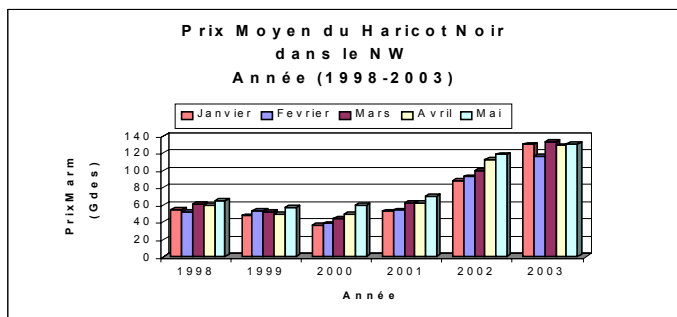


Fig. 14

Charbon

La production du charbon de bois a continué d'augmenter au cours de ce mois. La pluie, quoique inférieure à la normale, y est encore pour quelque chose. Le prix du sac de charbon a encore subi une hausse de 2.67% (107.40gdes) par rapport au mois dernier (104.60gdes). Les prix de l'an dernier sont aux alentours de 53.35gdes (101.4%) en moyenne. Par rapport à la moyenne des 5 dernières années (1998-2002), la variation est de 66.46% (64.52gdes).

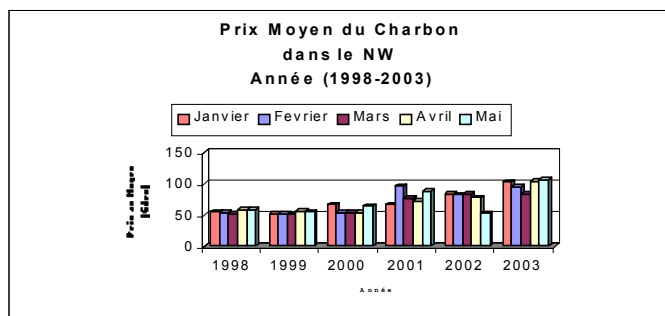


Fig. 15

NIVEAU DE VULNERABILITE DES SECTIONS COMMUNALES DU NORD-OUEST PAR RAPPORT A LA SECHERESSE

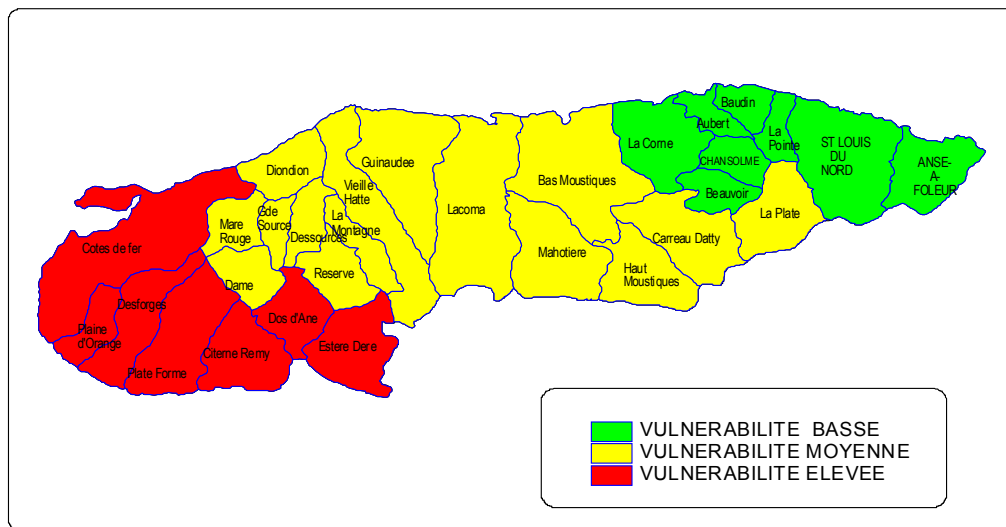


Fig. 16

N.B. Le niveau de vulnérabilité a été évalué en fonction de l'évolution des indicateurs cités dans le Bulletin NEWS (Pluviométrie, Production Agricole, Situation de l'Élevage, Prix de marchés, Santé Humaine et Stratégies de survie. La moyenne des 5 dernières années (1998-2002), la variation est de 66.40% (64.52gdes).

¹Les commentaires peuvent être adressés à CARE-Haïti, 92, rue Grégoire P.V., B.P. 15546, Pétion-Ville
E-mail : regisyl@pap.care.org