

CARE – HAITI

NORTHWEST EARLY WARNING SYSTEM (NEWS)

Bulletin Mensuel

Mars 2004, vol. 8 no. 3

SOMMAIRE NORD-OUEST

Le mois de mars 2004, représentant le début de la principale saison agricole du Nord-Ouest, a été encore plus ou moins conforme à la tradition. Après un début de mois toujours sec et venteux, la deuxième quinzaine s'est révélée être plutôt légèrement humide avec trois à cinq chutes de pluie faibles à modérées qui ont mis fin à la longue période de sécheresse d'au moins 30 à 45j. Le passage de nouveaux systèmes frontaux sur le département a permis l'intensification des préparations de sol (20 à 30%) et le début de nouvelles plantations de maïs et de haricots dans les piedmonts (pentes de moins de 12%). En effet, le Centre caraibéen de la Barbade prévoit une augmentation de la probabilité de pluie pour les prochains mois (mars-mai). Au début du mois, dans les plaines de Jean-Rabel et de Port-de-Paix, les récoltes de haricot et de maïs se sont intensifiées. Par conséquent, les prix des produits ont réagi à la baisse contrairement à la tendance à la hausse enregistrée lors des récents troubles politiques. Toutefois, les prix de certains produits locaux et des principaux biens importés et offerts dans les principaux marchés ont maintenu leur hausse.

Les paysans ont continué de se plaindre de l'impact négatif de la situation politique du pays sur la sécurité des voies d'accès aux marchés. Le déblocage de la situation en fin de mois a permis le début d'une légère baisse au niveau de certains produits comme l'essence et l'huile. Les paysans pensent qu'elle est insuffisante et que le coût des produits devrait encore baisser.

Pour ce qui est de la santé animale, à cause de la sécheresse enregistrée, des problèmes de fourrages et d'eau se sont posés. Une augmentation de cas d'attaques d'acariens (tiques, poux) est constatée. Des cabris sont répertoriés avec les symptômes suivants : tremblements, vertige et diarrhée. Dans les aires de Bombarde et de Bassin-Bleu, des bœufs sont signalés avec le charbon et des cochons non vaccinés par le programme de lutte contre la peste porcine classique meurent. Une rareté de poules est observée à Bombarde depuis le passage de la maladie de New Castle, ce qui implique des prix élevés pour les survivants (125 à 175 gdes). La zone de Jean-Rabel avait connu une baisse au niveau du prix du poulet (75 à 125 gdes) suite aux problèmes de transport vers Port-de-Paix. Des nouveaux cas de départ de bateaux vers l'étranger ont été enregistrés au niveau de certaines criques isolées. Entretemps, on a constaté un retour timide vers les Gonaïves.

Les ventes de cabris se sont poursuivies vers la ville de Port-de-Paix et sa périphérie. Les troubles ont entraîné une certaine baisse dans les échanges. Toutefois, les prix des cabris et moutons n'ont pas baissé réellement. Les prix du sac de charbon et du kérosène ont suivi la même tendance.

Tableau 1 : Comparaison Pluviométrie Moyenne observée sur Quatre postes du Nord-Ouest (mm)

	Bombarde	Jn. Rabel	Port-de-Paix	Bassin Bleu
Normale 10 ans	66.2	80.2	97.2	67.1
Pluie Moy Mars2004	22.2	132.5	66.1	71.7

Tableau 2 : Pluviométrie Moyenne Observée en Mars

Stations	1999	2000	2001	2002	2003	2004
Bombarde	166	9.4	33.7	55.4	43.8	22.2
Jn-Rabel	239.5	7.7	45.2	13.6	70.9	132.5
P-de-Paix	199.9	10.4	116.3	25.3	44	66.1
Bassin-Bleu	187.8	8.7	66.1	33.6	35.5	71.7

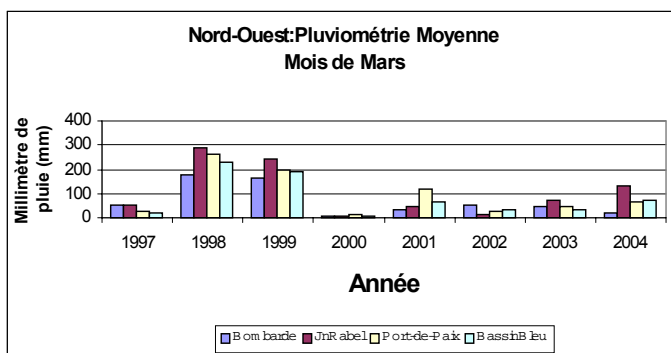


Fig.1

Au niveau de l'ensemble des institutions sentinelles, le nombre total de nouveaux cas de marasme pris en charge est passé de sept (7) à six (6). A l'exception des hôpitaux de Bombardopolis et de Beraca, toutes les autres institutions ont affiché pour cet indicateur une certaine stagnation par rapport aux niveaux atteints le mois dernier. En ce qui concerne le kwashiorkor, cinq (5) nouveaux cas ont été notifiés au niveau de l'ensemble des institutions alors qu'on en avait eu deux (2) au mois de février. Cette même tendance s'observe au niveau de l'hôpital HIC de Port-de-Paix tandis que pour les autres établissements sanitaires on a eu soit une stagnation (centre de santé de Baie de Henne, du Mole St Nicolas et hôpital de Jean-Rabel) soit une tendance à la hausse (C/S Bassin Bleu, hôpitaux de Beraca et Bombardopolis). Quant à la diarrhée, le nombre total de nouveaux cas enregistrés chez les enfants de moins de 5 ans est passé de 83 à 118. On observe ce même type d'évolution au niveau de toutes les institutions à l'exception du centre de santé de Bassin Bleu et de l'hôpital de Jean-Rabel.

BOMBARDE/BAIE DE HENNE/ MOLE ST-NICOLAS

Pluviométrie

Au mois de mars 2004, contrairement à Mare-Rouge (101mm), Bombarde a reçu 22.2mm de pluies en moyenne, soit 44mm de moins que la normale des 10 ans. Près d'un à trois jours de pluie, principalement à la dernière décade, ont été enregistrés. La sécheresse et le vent ont surtout caractérisé les trois-quarts du mois. La pluie s'est surtout concentrée dans la partie centrale et à l'Est. Pour ce qui est du cumul trimestriel, cette région a reçu près de 74mm de pluie seulement.

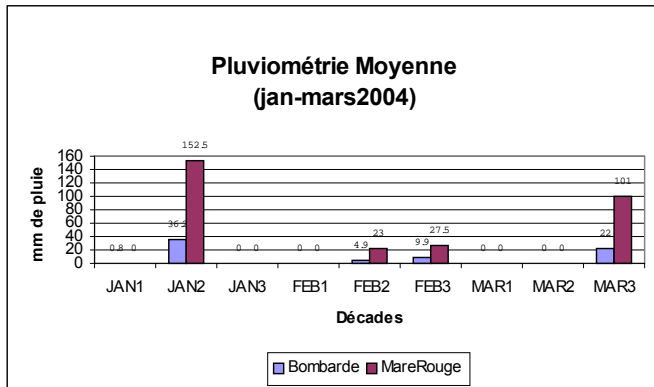


Fig. 2

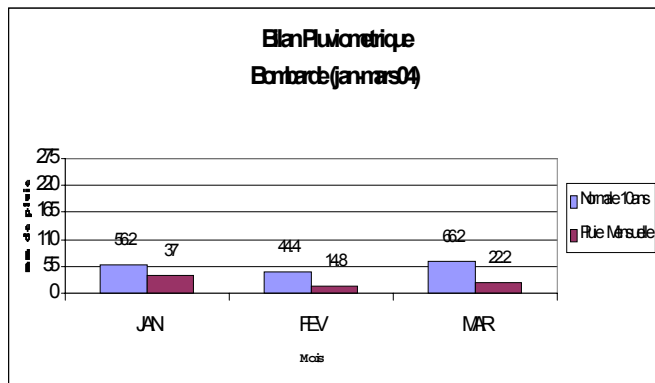


Fig.3

Situation générale, production agricole et élevage de bétail

Le mois de mars 2004 a été encore sec et venteux. Le flétrissement de la végétation s'est une fois de plus accentué particulièrement dans la façade sud. La pluie est surtout tombée sur la côte au Môle St-Nicolas et à Mare-Rouge. Les préparatifs de défrichage sont toujours observés çà et là pour la grande saison. Quelques plantations sont observées sur le Plateau de Mare Rouge mieux arrosé. Par contre, dans la zone

de Bombarde, l'inquiétude commence à gagner les planteurs en fin de mois. Dans la façade Sud, déséchée, on observe une intensification de la coupe des arbustes en vue de la production du charbon. La crise multiforme qui déchire les populations démunies du Nord-Ouest est exacerbée par la conjonction de la sécheresse et de l'absence d'aide alimentaire. Pour le bétail, comme l'on pouvait s'y attendre, le manque d'eau et de nourriture s'est fait rudement sentir. Le développement de maladies liées aux conditions de sécheresse est réel maintenant. On observe l'apparition de cas de diarrhée chez les cabris et moutons. On continue d'observer des ventes d'animaux dans les marchés. Mais, comme annoncé précédemment, les prix n'ont toujours pas baissé vu leur indexation au coût de la vie.

Les prix ont subi une nouvelle hausse du fait que le transport est devenu plus difficile. Au cours de ce mois, les coûts du transport public et du kérosène ont maintenu le niveau élevé du mois dernier malgré les apports effectués dans le département à la fin du mois.

UCS Bombardopolis / Baie de Henne

Comme ce fut le cas durant le mois écoulé, aucun cas de marasme ni de kwashiorkor n'a été observé parmi les enfants ayant fréquenté le C/S de Baie de Henne durant la période. En ce qui concerne l'hôpital de Bombardopolis, la tendance est plutôt à la hausse pour ces deux (2) indicateurs. Alors qu'il n'y en avait eu aucun le mois dernier, un (1) cas de marasme et deux (2) cas de kwashiorkor ont été notifiés dans cette institution durant la période en cours. Quant à la diarrhée, le nombre de nouveaux cas enregistrés tend à augmenter au niveau de ces deux institutions (passant de 14 à 17 à l'hôpital de Bombardopolis et de 0 à 8 au niveau du centre de Baie de Henne).

JEAN RABEL

Pluviométrie

Contrairement à la zone de Bombarde, pour le mois de mars 2004, JeanRabel a reçu en moyenne près de six jours de pluie faibles à modérées totalisant près de 132.5mm. Le cumul mensuel est passé à une situation positive avec (+52.3mm) par rapport à la normale des 10 dernières années. Pour ce qui est du cumul trimestriel, cette région a totalisé près de 240.8mm de pluie.

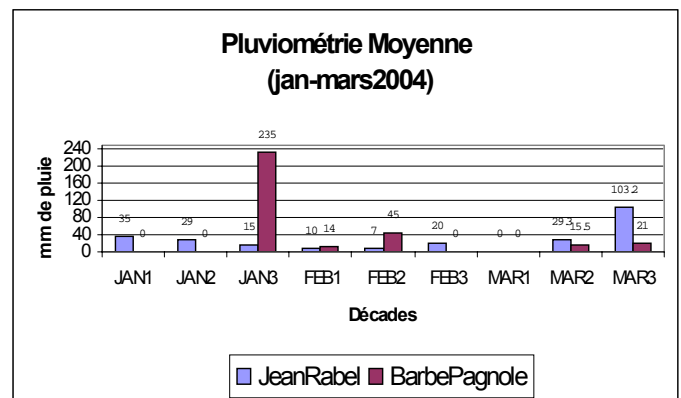


Fig.4

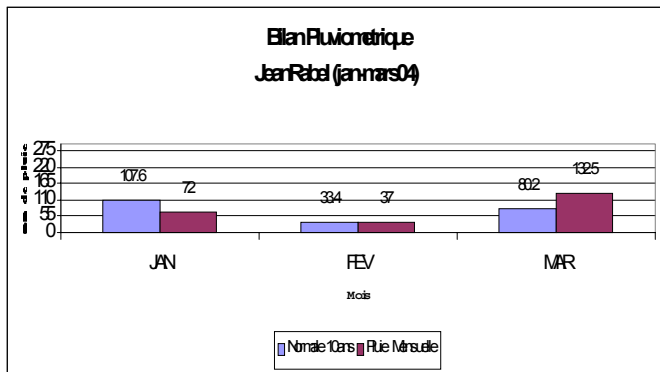


Fig. 5

Situation générale, production agricole et élevage de bétail

Malgré la baisse des rendements (30 à 50%), une récolte moyenne a eu lieu pour le maïs et les haricots. Dans les cours, on peut observer une quantité appréciable de grains au séchage sur les glacis. Les prix pratiqués dans les principaux marchés ont continué de refléter cette disponibilité en exprimant une certaine baisse de près de 7% au niveau des prix. En début de mois, le blocage de la circulation des produits locaux avec les troubles politiques a eu une certaine influence. Sur le plan local, la volaille a été vendue à meilleur prix (75 à 125 gdes) qu'ailleurs (125 à 175 gdes) et la banane a subi une baisse appréciable (-21.77%). Malgré la baisse de tension à la deuxième quinzaine, les produits importés ont maintenu une hausse appréciable par rapport aux derniers mois d'avant la crise et à l'an dernier.

Des ventes d'animaux et de charbon sont toujours observées en nombre important. Après le New Castle chez les volailles, on assiste à un retour des tiques et poux chez les équins et ovins. Les conditions de sécheresse et d'absence d'eau se sont progressivement estompées avec les pluies.

Les coûts du transport public (300gdes) et du kérosène (140gdes) ont toujours maintenu les niveaux élevés atteints.

UCS de Jean Rabel / Môle Saint-Nicolas

Comme pour le mois écoulé, aucun cas de marasme ni de kwashiorkor n'a été notifié au niveau des deux institutions de référence de cette UCS. Quant à la diarrhée, le nombre de cas enregistrés à l'hôpital de Jean-Rabel est passé de 26 à 20 tandis qu'au niveau du C/S du Môle St-Nicolas, on a pris en charge trois (7) nouveaux cas alors qu'on en avait eu trois (3) durant le mois dernier.

PORT-DE-PAIX/ SAINT-LOUIS DU NORD

Pluviométrie

Le bilan hydrique du mois de mars 2004 s'est révélé déficitaire par rapport à la normale des 10 ans avec -31.1mm. Le volume moyen de pluie de ce mois est de 66.1mm. Cinq jours de pluie aux deuxième et troisième décades ont été enregistrés en

moyenne. Le cumul trimestriel a totalisé pour cette région près de 154.2mm.

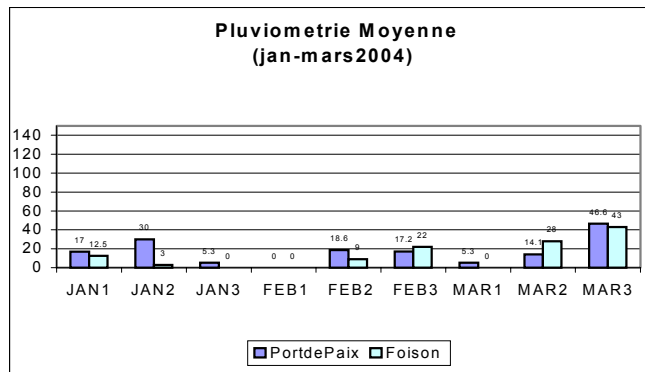


Fig. 6

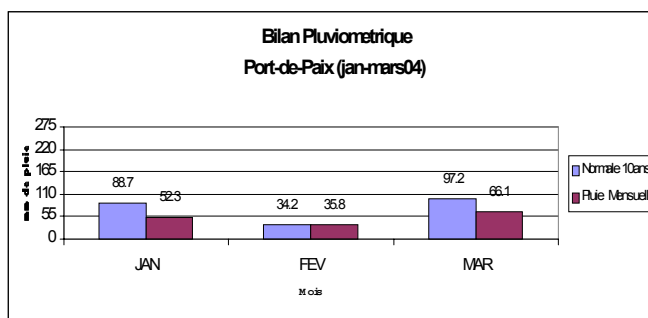


Fig. 7

Situation générale, production agricole et élevage de bétail

La commune de Port-de-Paix a eu une situation à peu près similaire à celle de Jean-Rabel. Les deuxième et troisième décades ont été marquées par des pluies faibles à modérées. Quoique le rendement avait baissé d'au moins 30%, il y a eu des récoltes. La pluie tombée a permis quelques nouveaux semis sur les parcelles à peine récoltées. A l'instar des autres collines, le défrichage s'est intensifié pour la nouvelle saison qui s'amène même si les planteurs pensent que la surface emblavée sera moindre cette année.

Face à la poursuite des difficultés malgré la baisse de la crise beaucoup de jeunes continuent d'affirmer qu'ils vont laisser le pays s'ils ne trouvent pas du travail pour subvenir à leurs besoins. On continue de constater un niveau élevé d'offre d'animaux à des prix élevés. Pour cette période, la présence de cas d'acariens est encore signalée. Les conditions de sécheresse et d'absence d'eau se sont progressivement estompées avec les pluies. La production de charbon et les prix continuent de maintenir un niveau élevé dans les marchés malgré la baisse de tension en fin de mois. Les coûts du transport public (300 à 400gdes pour PAP) et du kérosène (140gdes) ont maintenu la même tendance à la hausse.

UCS Port de Paix

Au niveau de l'hôpital Immaculée Conception (HIC) de Port-de-Paix, on n'a enregistré aucun nouveau cas de marasme ni de

kwashiorkor. Si pour le marasme, il n'y a aucune différence par rapport aux niveaux atteints le mois dernier, il en est tout autrement pour le kwashiorkor où on semble plutôt avoir une évolution à la baisse. En ce qui concerne l'hôpital de Beraca, le nombre de nouveaux cas de kwashiorkor est passé de 0 à deux (2) tandis que pour le marasme, on en a eu cinq (5) alors qu'on en avait enregistré sept (7) au cours du mois précédent. Quant à la diarrhée, le nombre de nouveaux cas pris en charge a connu une certaine hausse au niveau des deux (2) institutions de référence, passant de 15 à 34 à HIC et de 23 à 32 à l'hôpital de Beraca.

BASSIN BLEU

Pluviométrie

Le mois de mars 2004 s'est révélé positif avec un total de 71.7mm, soit +4.6mm de plus que la normale des 10 ans. Près de cinq jours de pluie faible à modérée aux deuxième et troisième décades ont été enregistrés. Le cumul trimestriel a totalisé près de 118.7mm.

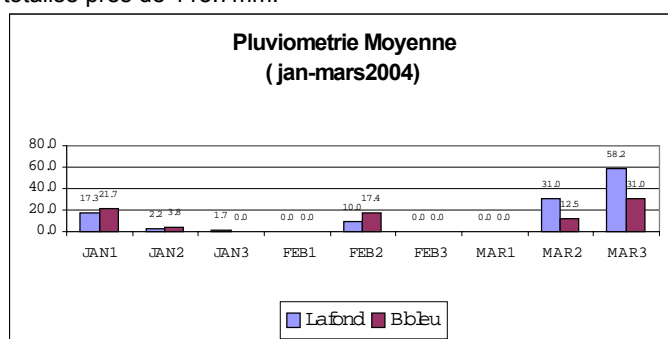


Fig. 8

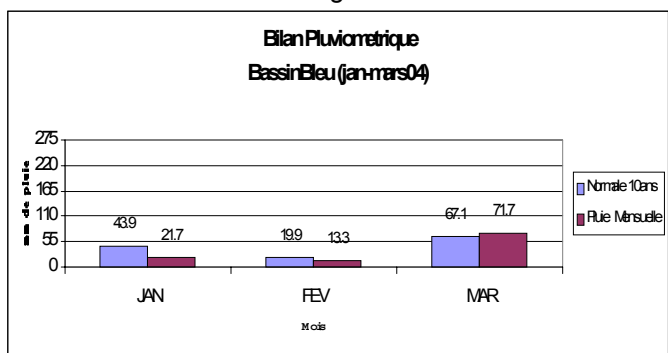


Fig. 9

Situation Générale, production agricole et élevage de bétail

Encore une fois, la sécheresse et le vent ont caractérisé la première décade de la période. Une petite récolte a également eu lieu dans la partie basse. La pluie tombée aux deuxième et troisième décades ont favorisé l'intensification des préparations de sol dans les hauteurs. La cherté de la vie semble vouloir limiter la quantité de terres emblavées.

Pour l'élevage, les problèmes de nourriture qui s'étaient posés avec la sécheresse, ont commencé à diminuer avec les pluies. Les cas de tiques et de poux ont remplacé le New Castle. La présence de beaucoup de charbon et de planches de

manguiers continue de caractériser cette période. Ces produits arrivent à Port-de-Paix à dos d'animal. Les prix continuent d'être gonflés à la hausse tout au cours de la première quinzaine. Une légère baisse du cout de l'essence a été constatée. La disponibilité du carburant n'a pas diminué le coût de la vie. Les produits importés et le coût du transport restent toujours élevés.

UCS Bassin Bleu / Chansolme

Comme pour le mois dernier, aucun nouveau cas de marasme n'a été notifié au niveau de l'établissement de référence (C/S de Bassin Bleu). Quant au kwashiorkor, on y a enregistré un (1) seul cas. Il n'y en avait pas eu durant le mois précédent. En ce qui concerne la diarrhée chez les enfants de moins de cinq (5) ans ayant fréquenté l'institution, aucun nouveau cas n'a été pris en charge tandis qu'il y en avait deux (2) durant le mois de février.

ANALYSE DES PRIX

L'analyse des prix se fait ce mois-ci avec les données collectées par le staff de CARE-DAP Agriculture dans le Nord-Ouest et de l'Agro Action Allemande (AAA) au niveau des marchés de Crève-Bombarde, Jean-Rabel, Beauchamp, Bassin-Bleu et St-Louis du Nord. La moyenne des prix sera analysée plus bas par produit. Les comparaisons avec les périodes précédentes sont faites à titre de référence pour le Nord-Ouest en tenant compte des moyennes des variations minima et maxima des produits pour les différents marchés.

Riz Etranger

Le prix de la marmite de riz a poursuivi sa hausse avec 21.9% de plus qu'au mois dernier soit 92.6 gdes. Par rapport à l'année dernière, la variation est toujours positive avec une différence de 43.94% (64.30gdes). La hausse enregistrée ce mois-ci dans les marchés du Nord-Ouest est la résultante de l'arrêt des distributions d'urgence avec la crise et la poursuite du blocage des voies de communication. Malgré le déblocage constaté à la dernière quinzaine de mars, la tendance s'est maintenue à la hausse.

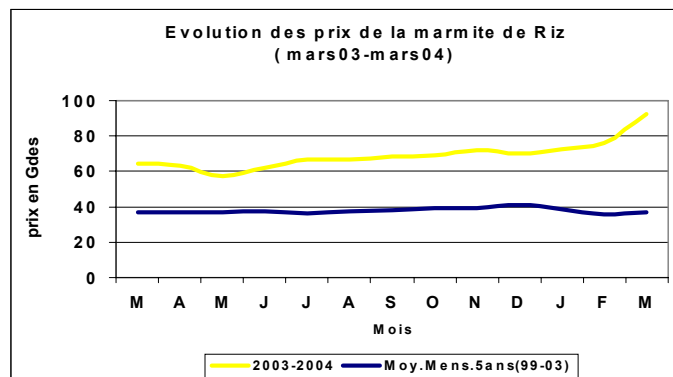


Fig.10

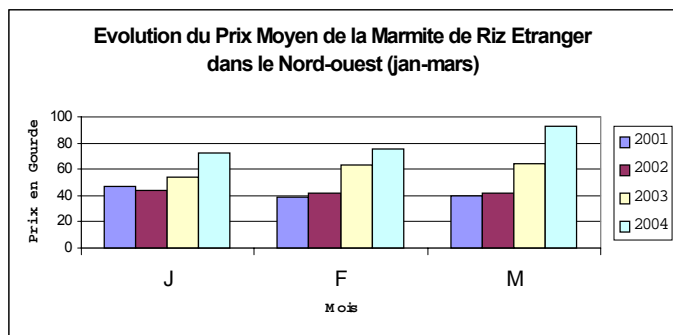


Fig. 11

Banane

Pour le mois de mars, la hausse de l'essence a provoqué des difficultés de communication avec les principales villes, ce qui s'est reflété sur le prix de la banane restée sur place pendant un certain temps au cours de la première quinzaine. On a enregistré 188.06gdes en moyenne, soit -21.77% par rapport au mois dernier. Par rapport à l'an dernier la variation est de 0.30% (187.50 gdes).

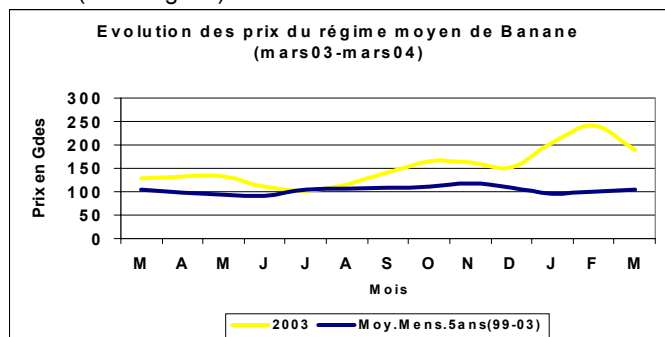


Fig. 12

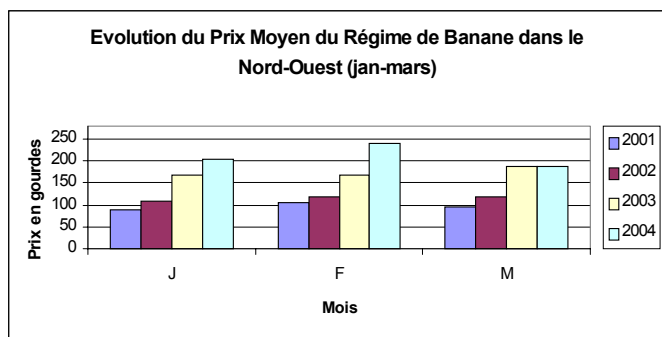


Fig.13

Maïs en grain

Le prix de la marmite de maïs a baissé en passant de 44.50gdes à 41.39gdes, soit -7% de moins qu'en février. Ceci est dû aux récoltes effectuées dans les plaines de Jean-Rabel et de Port-de-Paix. Par rapport à l'an dernier, la tendance à la

baïsse est également de mise avec une variation de -7.20% (44.60gdes).

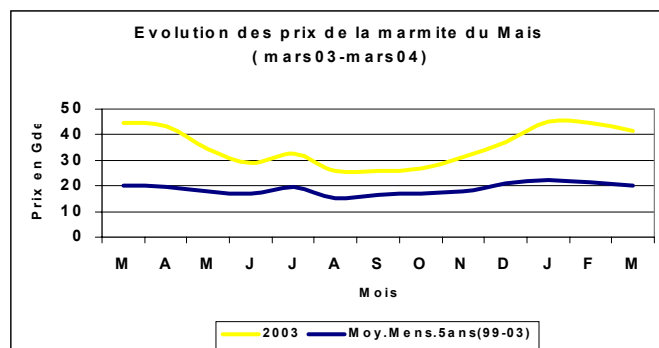


Fig. 14

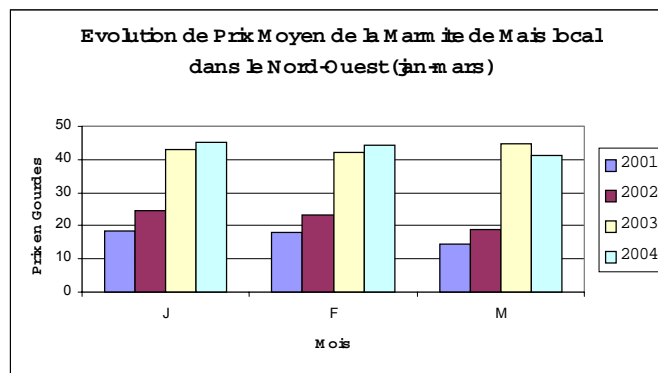


Fig. 15

Haricot Blanc

Le prix de la marmite de haricot blanc a commencé à baisser de -1.65% (115.60 gdes) avec les récoltes qui ont eu lieu au cours de ce mois. Par rapport à l'an dernier, la baisse est de -9.93% (128.30 gdes).

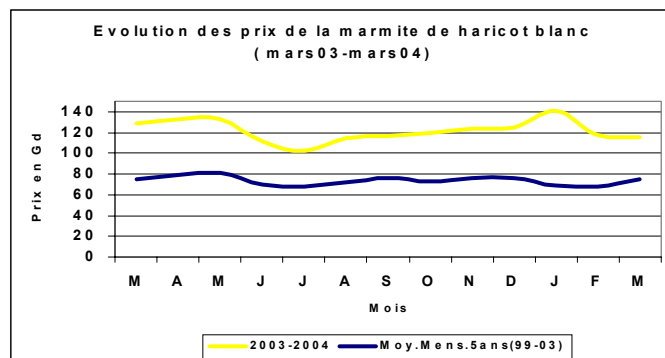


Fig. 16

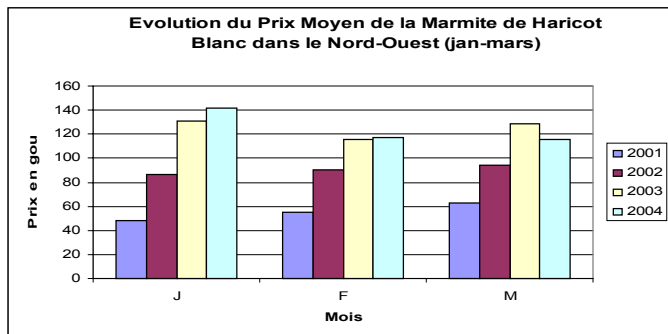


Fig. 17

Haricot Noir

Le haricot noir a remonté avec l'arrivée de la nouvelle saison. L'augmentation par rapport au mois dernier est de (6.6%) avec 126.40 gdes. Par rapport à l'an dernier, il s'agit toujours d'une baisse de 4.76% (132.70 gdes).

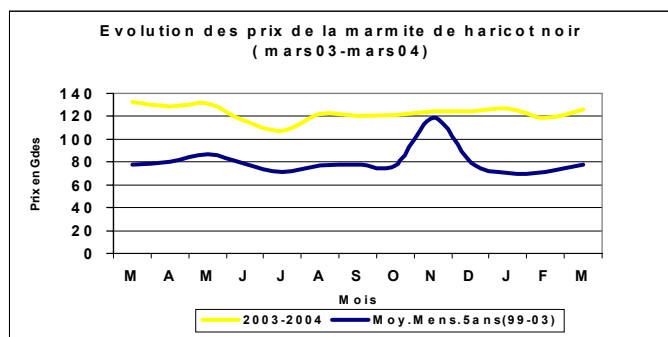


Fig. 18

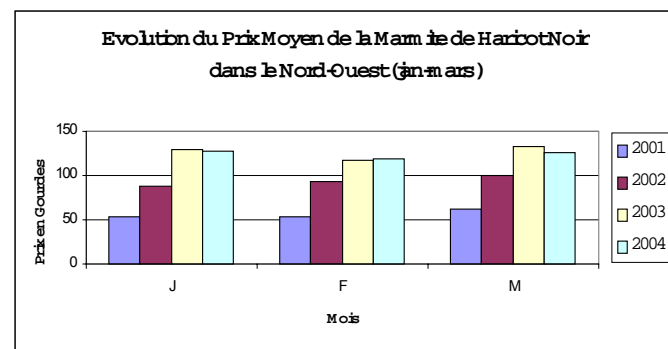


Fig. 19

Charbon

Le prix du sac de charbon a poursuivi son escalade. On a continué à observer une augmentation de la production particulièrement dans la façade Sud du Far West (Baie de Henne). Le cabotage, quoique insuffisant, continue d'être la principale voie d'écoulement priorisée avec la hausse élevée du carburant malgré le déblocage des routes à la deuxième

quinzaine du mois. Il a été enregistré une hausse de 13.09% avec 144.64gdes contre 127.90gdes au mois dernier. Par rapport à l'an dernier, l'augmentation atteint les 70.97% (84.60gdes).

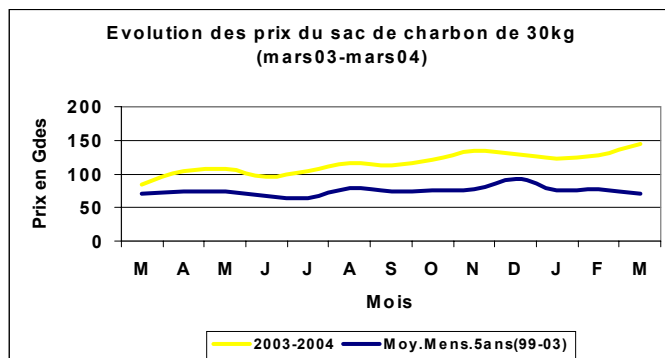


Fig. 20

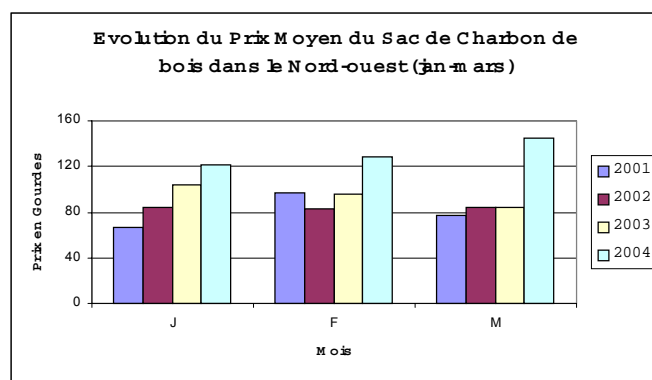


Fig. 21

Animaux

Le prix des animaux n'a cessé de croître ou de se maintenir à un niveau élevé malgré les quelques baisses saisonnières. Par rapport au mois dernier, on peut parler de situation stationnaire. Les cabris ont subi une très légère baisse de -0.81% et les moutons une hausse de 2.41%. Par rapport à l'an passé, la hausse est de 39.29% et de 44.25% respectivement.

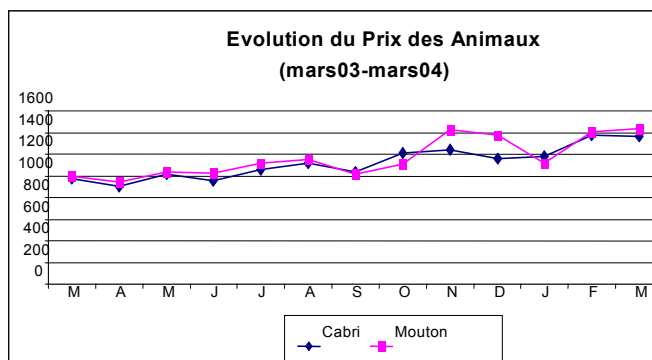
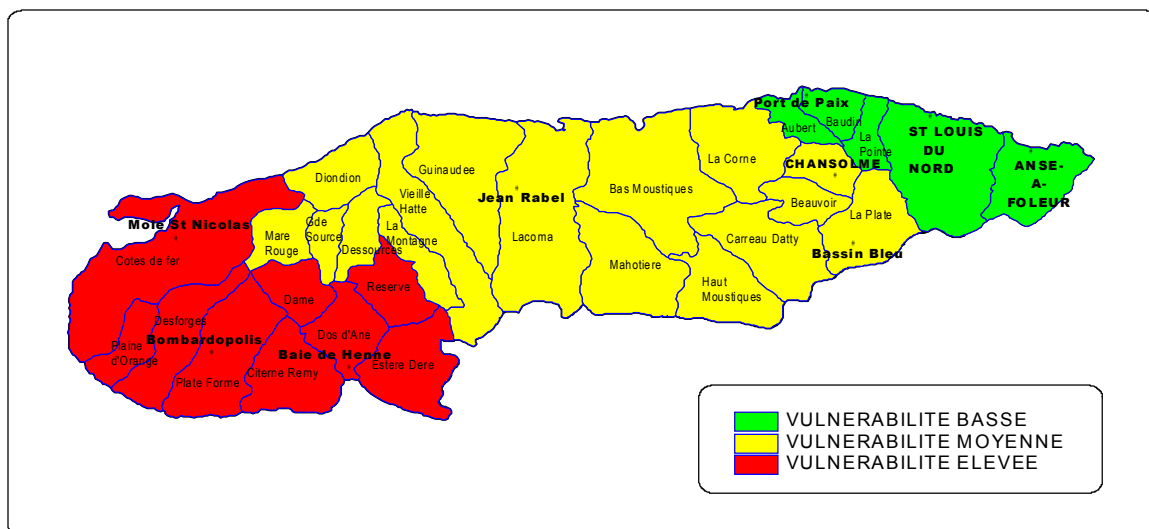


Fig. 22

**NIVEAU DE VULNERABILITE DES SECTIONS COMMUNALES DU NORD-OUEST
PAR RAPPORT A LA SECHERESSE**



Données recueillies sur base sources combinées - 31/03/04

Fig. 23

Le système d'alerte précoce du Nord-Ouest (NEWS) est conçu pour identifier rapidement et attirer l'attention sur l'imminence des urgences, telles que les sécheresses, en vue de permettre aux décideurs d'initier à temps des interventions appropriées. Le but est de réduire leurs effets négatifs à court terme comme la faim et la malnutrition aiguë ainsi que la décapitalisation et d'autres incidences, de longue durée.

NEWS se propose d'analyser quatre indicateurs critiques permettant de déceler l'imminence des urgences : **1) la pluviométrie (chutes de pluie), prise comme indicateur de base, 2) la production agricole et l'élevage de bétail, 3) les prix aux marchés (volume et fluctuation), 4) les stratégies de survie des ménages (rapportées quand c'est nécessaire).**

Trois indicateurs de la santé infantile sont également présentés. Ils n'ont pas nécessairement de valeur prédictive, mais donnent une idée de la santé infantile au moment de leur collecte. Il s'agit du nombre de cas de diarrhée, du nombre de cas de marasme et de kwashiorkor. Ces données sont issues de sept institutions de référence jouant le rôle de centres sentinelles et opérant au niveau de certains UCS (Unité Communale de Santé).

Les données pour le NEWS seront principalement fournies par les Projets DAP II Agriculture, Dap II Santé de la CARE-Haïti et de l'Agro Action Allemande de Jean Rabel avec la fermeture de l'Anosa. Le NEWS est financé par USAID-Haïti.

Nous apprécierons tout commentaire qui pourrait contribuer à faire de ce bulletin un outil plus utile.

N.B. Le niveau de vulnérabilité a été évalué en fonction de l'évolution des indicateurs cités dans le Bulletin NEWS (Pluviométrie, Production Agricole, Situation de l'Élevage, Prix de marchés, Santé Humaine et Stratégies de survie)

Les commentaires peuvent être adressés à CARE-Haïti,
92, rue Grégoire P.V., B.P. 15546, Pétion-Ville
E-mail : pap.news@pap.care.org