

CARE – HAITI

NORTHWEST EARLY WARNING SYSTEM (NEWS)

Bulletin Mensuel

Avril 2005, vol. 9 no. 4

SOMMAIRE NORD-OUEST

Le mois d'avril a été marqué par une reprise des pluies. Toutes les régions ont reçu au moins deux fois plus de pluie par rapport au mois de mars. Le volume de pluie enregistré dans la région de Jean Rabel et de Port de Paix est supérieur à la moyenne du présent mois pour les dix dernières années.

L'arrivée des pluies a marqué le début de la principale saison agricole dans la plupart des régions comme le montre le calendrier culturel. Dans la région de Bombarde, de Bassin Bleu, bon nombre d'agriculteurs ont intensifié les opérations de préparation des sols.

Dans la plaine de Jean Rabel (Lacoma) et certaines parties basses de Port de Paix (Cabaret, Passe Catabois) la récolte de petit mil et de maïs s'est poursuivie.

Il est observé une baisse de la disponibilité en fourrage pour les régions de Bassin Bleu et de Bombarde. Cependant, il faut espérer une augmentation de cette disponibilité pour les jours à venir dans la mesure où il y aura une pousse d'herbe sur les parcelles non cultivées et dans les zones généralement réservées au pâturage. Cette disponibilité en fourrage devrait aussi augmenter dans la plaine de Jean Rabel (Lacoma) et certaines parties basses de Port de Paix.

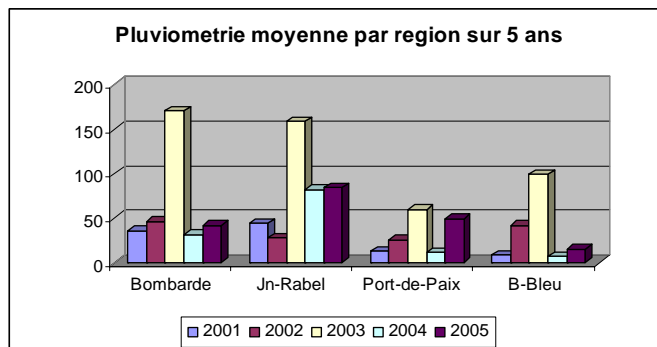


Fig. 1

Calendrier Culturel du Nord-ouest

		J	F	M	A	M	J	J	A	S	O	N	D
Bomb.	M			G	G	G	G			P	p	p	
	P					p				G	G	G	
Jn-Rabel	M					G				p	p	p	p
	P	p				p				G	G	G	G
PPX	M	G		G	G	G	G			p	p	p	p
	P			p	p	p	p			G	G	G	G
BBleu	M	p		G	G	G	G			p	p	p	p
	P	G		p	p	p	p			G	G	G	G

Légende : M :Mornes P :Plaines G :Grande Saison et p :Petite saison

Tableau 1 : Comparaison Pluviométrie Moyenne Observée

	Bombarde	Jean-Rabel	Port-de-Paix	B-Bleu
Normale 10 ans	55	40.5	30.6	30.6
Pluie Moy avril 2005	41.7	84	49.6	15.4

Tableau 2: Pluviométrie Moyenne Observée en avril

Stations	2001	2002	2003	2004	2005
Bombar-dopolis	35.6	46.6	170.8	31.6	41.7
Jean-Rabel	44.1	27.6	159	81.8	84
Port-de-Paix	12.7	25.7	59.6	11.3	49.6
Bassin-Bleu	8.7	41.7	99.3	6.6	15.4

Santé

Durant cette période, neuf (9) nouveaux cas de marasme ont été notifiés par l'ensemble des institutions sentinelles alors que, le mois dernier, il y en avait six (6). Cette tendance à la hausse s'observe également au niveau des hôpitaux Evangélique de Bombardopolis et Notre-Dame de Jean-Rabel. Par contre, à l'hôpital Beraca de La Pointe, on a une évolution à la baisse tandis que les informations disponibles à propos de l'ensemble des autres institutions portent à parler de stagnation par rapport au mois dernier. En ce qui concerne le kwashiorkor, trois (3) nouveaux cas ont été pris en charge alors que, le mois dernier, il n'y en avait qu'un (1) seul. Une évolution similaire s'observe au niveau de l'hôpital Evangélique de Bombardopolis et du centre de santé du Môle St Nicolas. Toutefois, les informations relatives à l'hôpital de Jean-Rabel montrent une tendance à la baisse tandis que dans les autres institutions sentinelles, il n'y a eu aucune variation par rapport aux niveaux atteints le mois écoulé. Quant à la diarrhée chez les enfants de moins de cinq (5) ans, le nombre de nouveaux cas enregistrés globalement est passé de 136 à 149. On a cette même évolution à la hausse au niveau du centre de santé de Bassin Bleu et des hôpitaux Evangélique de Bombardopolis et HIC de Port-de-Paix. Par contre, toutes les autres institutions sentinelles montrent, pour cet indicateur, une tendance à la baisse.

BOMBARDE/ BAIE DE HENNE/ MOLE ST-NICOLAS

Pluviométrie

Le mois d'avril a été marqué par un début de la période pluvieuse. En effet, si au cours du mois de mars il y a eu très peu de pluies, durant le mois d'avril, 41.7 mm de pluie sont tombés, soit une différence positive de 39.3 mm. Par rapport à la pluviométrie moyenne des dix dernières années, cela représente une différence de - 13.3 mm.

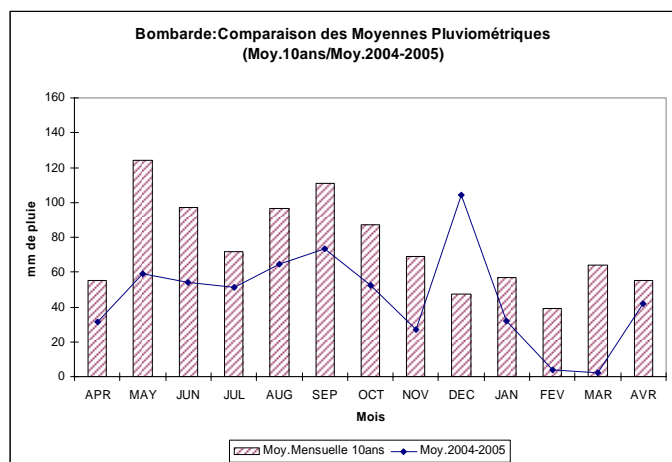


Fig. 2

Situation générale, production agricole et élevage de bétail

L'arrivée des pluies a constitué pour les planteurs un signal clair du début de la principale saison agricole. Bon nombre de planteurs ont intensifié les opérations de préparation de sols dans l'espoir que les pluies vont continuer.

Il est observé une baisse de la disponibilité en fourrage. Cependant on espère une augmentation de cette disponibilité pour les jours à venir dans la mesure où il y aura une pousse d'herbes sur les parcelles non cultivées et dans les zones généralement réservées au pâturage.

UCS Bombardopolis / Baie de Henne

Comme ce fut le cas durant les deux derniers mois (février et mars 2005), aucun nouveau de marasme ni de kwashiorkor n'a été notifié par le centre de santé de Baie de Henne. Dans le cas du kwashiorkor, cette situation perdure depuis le mois de janvier 2005. En ce qui concerne l'hôpital de Bombardopolis, on observe, pour ces 2 indicateurs, une évolution à la hausse par rapport au mois dernier. En effet, on y a enregistré un (1) nouveau cas de marasme et deux (2) de kwashiorkor tandis que, le mois écoulé, il n'y en avait aucun. Quant à la diarrhée chez les enfants de moins de 5 ans, cet indicateur montre une tendance à la hausse au niveau de l'hôpital de Bombardopolis où les nouveaux cas sont passés de 8 à 18. Cependant, au centre de santé de Baie de Henne, on a une tendance à la

baisse pour cet indicateur. En effet, on en a pris en charge 9 nouveaux cas alors que le mois dernier, il y en avait 11.

JEAN RABEL

Pluviométrie

Le bilan pluviométrique est positif par rapport à la moyenne des dix dernières années. Comparativement au mois dernier, le bilan est aussi positif. En effet, 84 mm de pluie ont été enregistrés à la station de la ville soit une différence de 59 mm par rapport à la moyenne de mars et 43.5 mm en comparaison à la moyenne des dix ans. 7 jours de pluie ont été enregistrés.

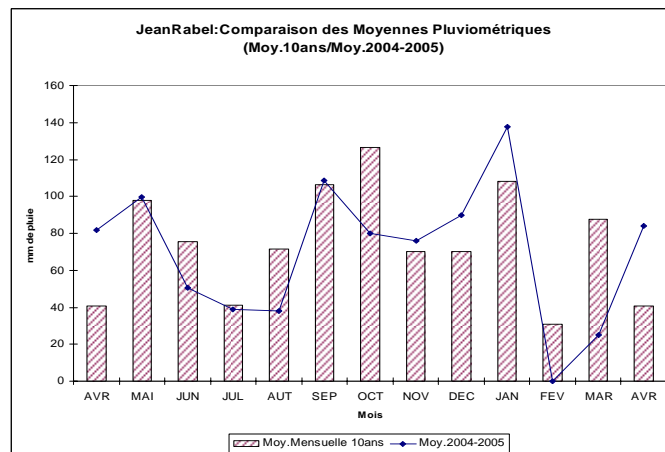


Fig.3

Situation générale, production agricole et élevage de bétail

Suite à la bonne pluviométrie du mois de mars dans les zones hautes, en particulier à La Montagne, beaucoup de parcelles ont été emblavées de haricot qui sont actuellement au stade de croissance. Dans les zones basses (Lacoma), la récolte de petit mil s'est poursuivie.

La disponibilité en fourrage continue à être relativement positive à cause des récoltes amorcées.

UCS de Jean Rabel / Môle Saint-Nicolas

Durant le mois en cours, aucun nouveau cas de marasme n'a été rapporté par le centre de santé du Môle St Nicolas. Une situation similaire y avait été observée durant tout le trimestre (janvier-mars 2005). Dans le cas de l'hôpital de Jean-Rabel, le nombre de nouveaux cas pris en charge est passé de 3 à 6, soit une évolution à la hausse. En ce qui concerne le kwashiorkor, aucun nouveau cas n'a été pris en charge au niveau de l'hôpital de Jean-Rabel tandis que le mois dernier il y en avait un. Par contre, au centre de santé du Môle St Nicolas, on en a notifié un nouveau cas tandis que le mois dernier il n'y en avait aucun. Quant à la diarrhée chez les enfants de moins de cinq (5) ans, la tendance est à la baisse au niveau des deux institutions de cette UCS. En effet, au centre de santé de Môle St Nicolas, le nombre de nouveaux cas est passé de sept (7) à trois (3). Au niveau de l'hôpital de

Jean-Rabel, on en a enregistré 37 cas alors que le mois dernier, il y en avait 40.

PORT-DE-PAIX/ SAINT-LOUIS DU NORD

Pluviométrie

49.6 mm de pluie sont tombés dans cette région. Le bilan est bien plus positif par rapport à la moyenne des dix dernières années (+ 43.5 mm) et il l'est aussi par rapport au mois de mars 2004 (+23.7 mm). Ces bilans ne tiennent pas compte de la pluviométrie enregistrée à St Louis du Nord. En effet, si l'on devait tenir compte des 172 mm qui y sont tombés les bilans seraient encore plus positifs pour cette région.

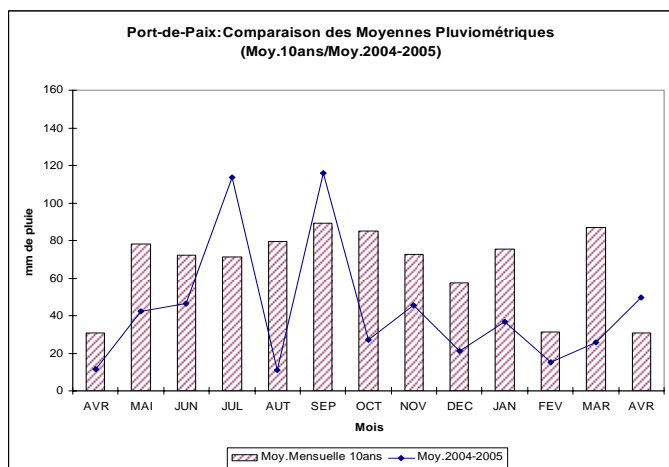


Fig.4

Situation générale, production agricole et élevage de bétail

A l'instar de la plaine de Lacoma, la récolte de petit mil s'est poursuivie dans la partie basse de Port de Paix. Bon nombre de planteurs ont commencé les opérations de préparation des sols pour les cultures du pois souche et inconnu dans les zones hautes.

La rareté de fourrage commence à s'estomper à cause de la pousse des herbes.

UCS de Port de Paix

Comme ce fut le cas durant tout le trimestre janvier-mars 2005, on continue à n'enregistrer aucun nouveau cas de marasme ni de kwashiorkor à l'hôpital HIC de Port-de-Paix. Dans le cas de l'hôpital Beraca de La Pointe, le marasme montre une évolution à la baisse tandis que pour le kwashiorkor, on observe une certaine stagnation. En effet, deux (2) nouveaux cas de marasme ont été rapportés tandis que, le mois dernier, il y en avait trois (3). En ce qui concerne le kwashiorkor, on continue à n'y prendre en charge aucun nouveau cas. Quant à la diarrhée chez les enfants de moins de cinq (5) ans, on observe une évolution à la hausse au niveau de l'hôpital HIC où les nouveaux cas pris en charge sont passés de 7 à 21. Par

contre, à Beraca, on a enregistré 59 nouveaux cas alors que, le mois dernier, il y en avait 63.

BASSIN BLEU

Pluviométrie

La région de Bassin Bleu sort progressivement de la période de sécheresse traditionnelle. La situation pluviométrique a évolué positivement par rapport au mois de mars. Cependant, elle est toujours déficitaire par rapport à la moyenne des 10 ans du mois d'avril. 15.4 mm de pluie sont tombés. Par rapport au mois de mars, il s'agit d'une variation positive de 14.1 mm. En comparaison avec la moyenne des dix dernières années cela représente un déficit de 13 mm.

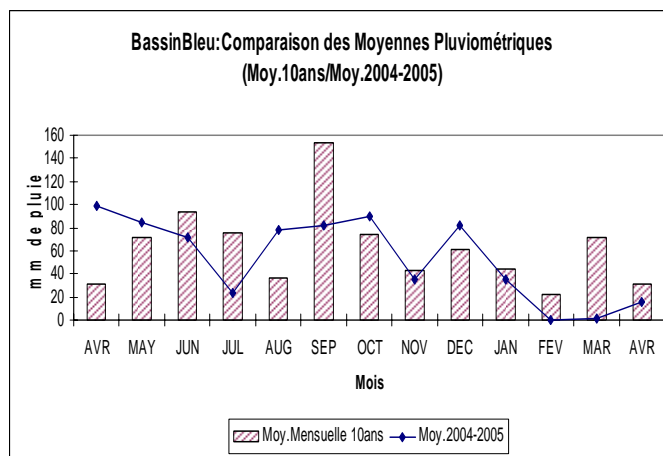


Fig. 5

Situation Générale, production agricole et élevage de bétail

Avec l'arrivée des nouvelles pluies beaucoup de planteurs ont commencé avec les opérations de préparation des sols. On peut donc dire que dans les régions de mornes la principale saison agricole a démarré alors que dans les zones de plaines c'est la petite saison qui vient de commencer.

Les fourrages deviennent de moins en moins rares pour l'alimentation des animaux.

UCS Bassin Bleu / Chansolme

Au niveau du centre de santé de Bassin Bleu, on n'a enregistré aucun nouveau cas de marasme ni de kwashiorkor. Pour ces deux (2) indicateurs, cette situation correspond à une stagnation par rapport au mois écoulé. Quant à la diarrhée chez les enfants de moins de cinq (5) ans, on observe, pour cet indicateur, une tendance à la hausse. En effet, deux (2) nouveaux cas y ont été pris en charge alors que, le mois dernier, il n'y en avait aucun.

ANALYSE DES PRIX

L'analyse des prix se fait ce mois-ci avec les données collectées par le staff de CARE-DAP Agriculture dans le Nord-Ouest et de l'Agro Action Allemande (AAA) au niveau des marchés de Crève-Bombarde, Mare Rouge, Jean-Rabel, Beauchamp, Bassin-Bleu, Port-de-Paix et St-Louis du Nord. La moyenne des prix sera analysée par produit dans les paragraphes ci-dessous. Les comparaisons avec les périodes précédentes sont faites à titre de référence pour le Nord-Ouest.

Riz Etranger

Le prix de la marmite de riz a affiché une stabilité par rapport au mois dernier. Le prix moyen est de 74 gdes

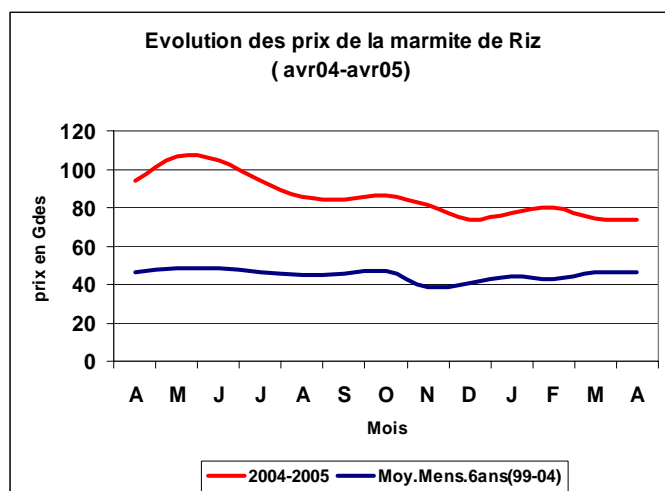


Fig. 6

Haricot Noir

A cause des récoltes du mois de février dans certaines régions, le prix de la marmite de haricot noir a affiché également une certaine stabilité. La marmite se vend à 121.4.gdes.

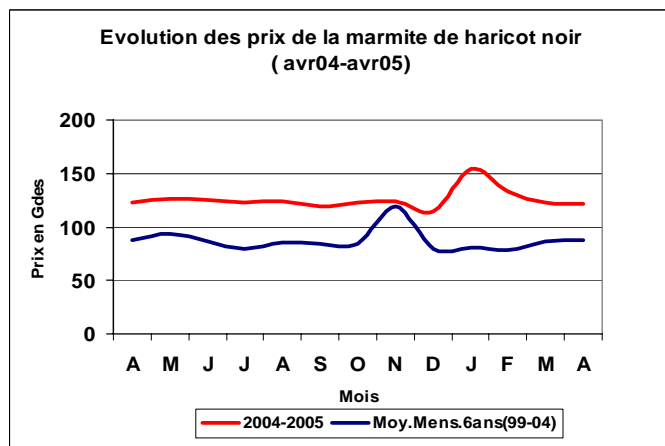


Fig. 7

Haricot Blanc

Le haricot blanc présente le même schéma que le haricot noir.

Le Maïs

Le prix moyen de la marmite de maïs a subi une baisse par rapport au mois de mars. La marmite se vend à 25 gdes. Cette baisse est due principalement à la récolte de maïs et de petit mil enregistrée dans les zones de la plaine de Jn Rabel, Lacomme et de Port de paix. Cependant, on note que le prix de la marmite reste toujours élevé sur les marchés de Bombarde.

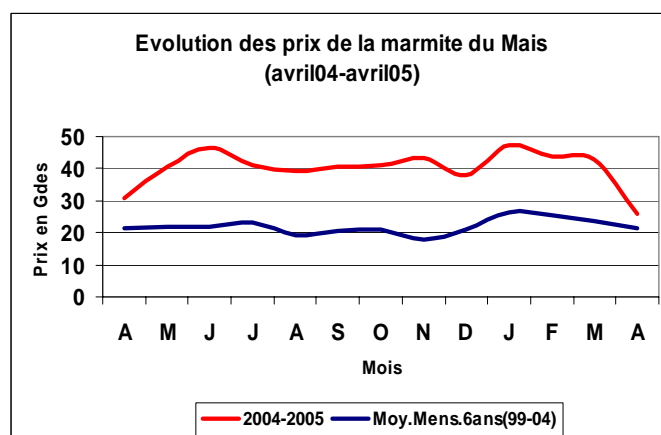


Fig. 8

Charbon

Le prix du sac de charbon a évolué à la baisse par rapport au mois de mars. Le sac se vend, en moyenne, à 122.1gdes. Par rapport à l'an dernier (133 gdes), on peut parler d'une baisse de 9%.

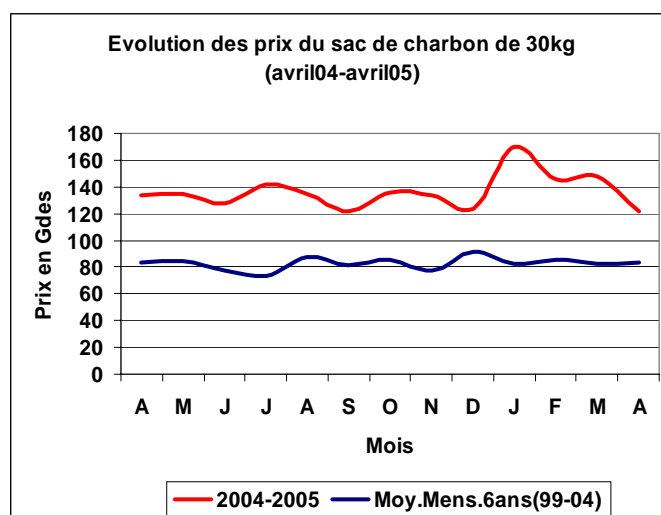


Fig. 9

Animaux

Le prix des animaux a continué à subir une baisse. Un cabri de taille moyenne se vend à 1217.1 gdes alors qu'un mouton moyen se vend à 1242 gdes. Par rapport au mois de mars les prix n'ont pas beaucoup varié.

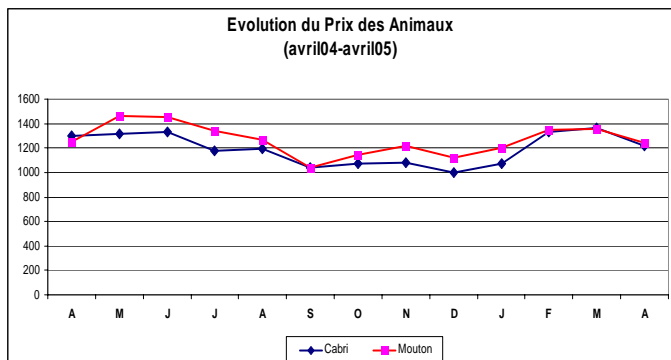


Fig. 10

La Banane

Le prix de la banane a baissé par rapport au mois dernier. Un régime de taille moyenne est à 185.6 gdes. Cependant, par rapport à l'année dernière c'est une augmentation de 5.6%.

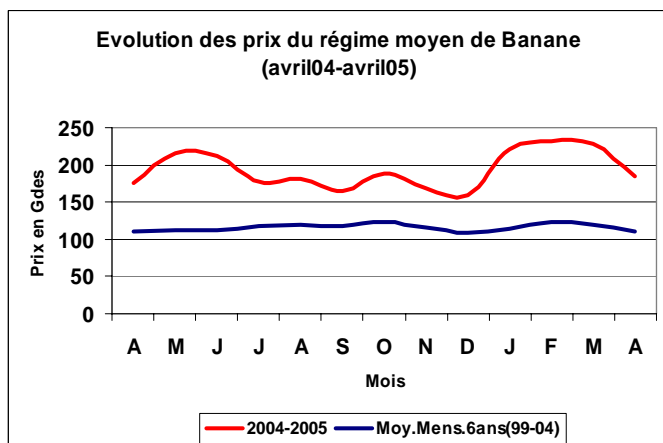


Fig.11

Le système d'alerte précoce du Nord-Ouest (NEWS) est conçu pour identifier rapidement et attirer l'attention sur l'imminence des urgences, telles que les sécheresses, en vue de permettre aux décideurs d'initier à temps des interventions appropriées. Le but est de réduire leurs effets négatifs à court terme comme la faim et la malnutrition aiguë ainsi que la décapitalisation et d'autres incidences, de longue durée.

NEWS se propose d'analyser quatre indicateurs critiques permettant de déceler l'imminence des urgences : **1) la pluviométrie (chutes de pluie), prise comme indicateur de base, 2) la production agricole et l'élevage de bétail, 3) les prix aux marchés (volume et fluctuation), 4) les stratégies de survie des ménages** (rapportées quand c'est nécessaire).

Trois indicateurs de la santé infantile sont également présentés. Ils n'ont pas nécessairement de valeur prédictive, mais donnent une idée de la santé infantile au moment de leur collecte. Il s'agit du nombre de cas de diarrhée, du nombre de cas de marasme et de kwashiorkor. Ces données sont issues de six institutions de référence jouant le rôle de centres sentinelles et opérant au niveau de certains UCS (Unité Communale de Santé).

Les données pour le NEWS seront principalement fournies par les Projets DAP II Agriculture, Dap II Santé de la CARE-Haiti, le GRAF et de l'Agro Action Allemande de Jean Rabel avec la fermeture de l'Anosa. Le NEWS est financé par USAID-Haiti. Nous apprécierons tout commentaire qui pourrait contribuer à faire de ce bulletin un outil plus utile.¹

Les commentaires peuvent être adressés à CARE-Haiti,
92, rue Grégoire P.V., B.P. 15546, Pétion-Ville
E-mail : pap_news@pap.care.org