

Bulletin sismique de la République d'Haïti pour la période allant du 1^{er} au 30 novembre 2022

Selon les observations faites à partir des réseaux locaux (Ayiti-seismes et UTS) et régionaux (Cuba, Jamaïque et République Dominicaine), l'activité sismique en Haïti pour la période allant du 1^{er} au 30 novembre 2022 est marquée par la survenue de 78 séismes de magnitudes comprises entre 0,7 et 3,8 (voir figure 1 ci-dessous). Par rapport au mois d'octobre durant lequel 65 séismes ont été observés, le mois de novembre a donc enregistré 13 séismes de plus.

Sur les 78 séismes notés, 96,1%, soit 75, ont une magnitude inférieure ou égale à 3 et, 62,8 %, soit 49, ont une profondeur inférieure ou égale à 10 km. Les séismes survenus en mer sont au nombre de 37, soit 47,4%, ce qui laisse supposer un risque de tsunami si les conditions avaient été réunies (faille en mer, magnitude minimum de 6,5 et profondeur maximum de 50 km, etc.).

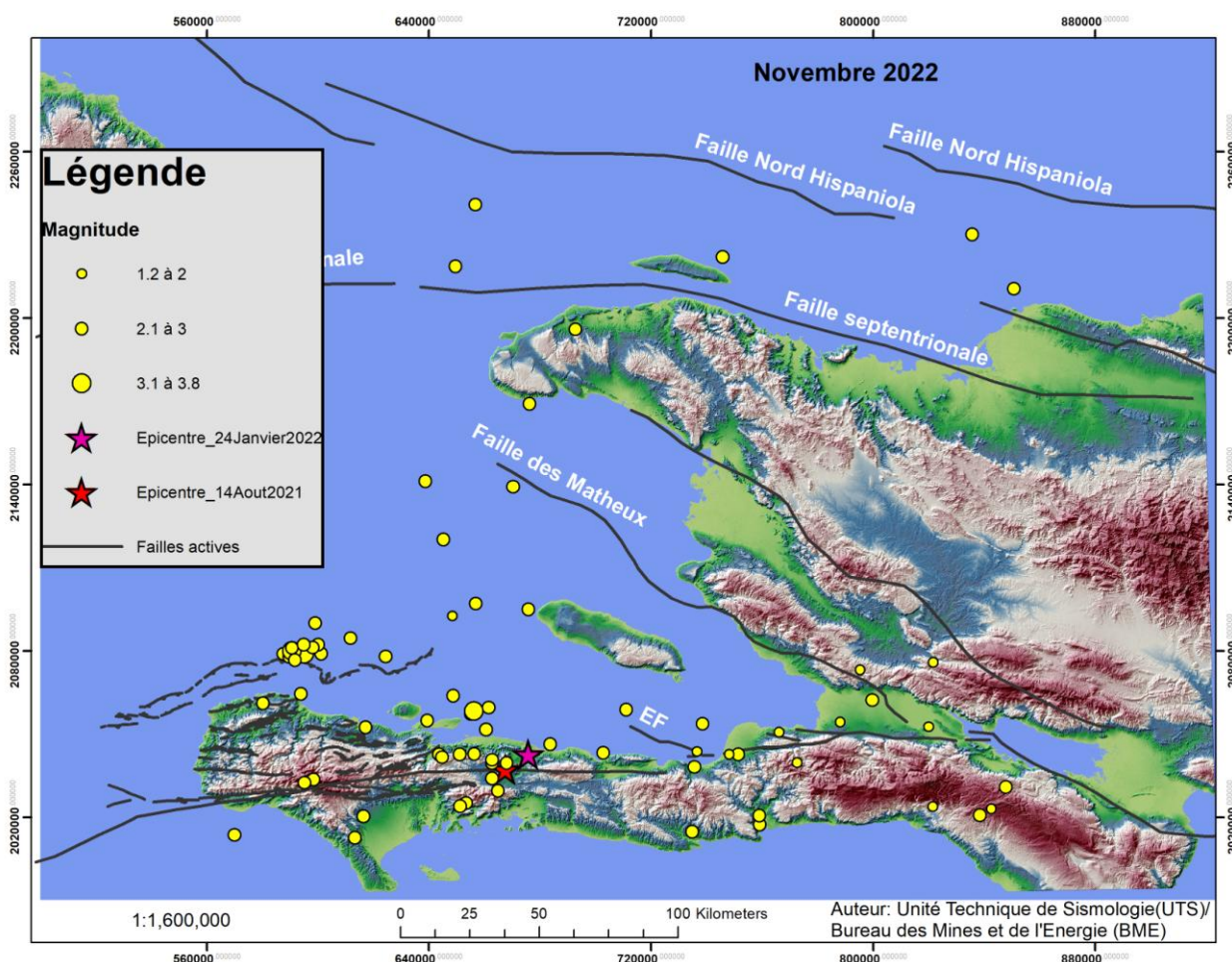


Figure 1. Cartes des épacentres des séismes enregistrés au cours du mois de novembre 2022

Tel qu'indiqué dans la figure 2 ci-dessous, durant le mois de novembre, 52,5 % des séismes, soit 41 ont été localisés dans les 3 départements affectés par le séisme du 14 août 2021, avec 7 dans le Sud, 18 dans les Nippes et 16 dans la Grand'Anse (14 sur 16 en mer, soit 87,5 %). Par rapport au mois d'octobre, le nombre de séismes a légèrement augmenté au cours du mois de novembre dans les trois départements, car il est passé de 34 à 41. Le département des Nippes a connu un regain d'activités sismiques qui ont

repris dans le département de l'Ouest et timidement dans le Nord-Ouest et le Sud-Est. Les détails par département géographique sont consignés dans le tableau 1 ci-dessous.

Départements	Nombre de séismes enregistrés à terre	Nombre de séismes enregistrés en mer	Nombre total de séismes enregistrés	Magnitude	Profondeur (km)
Ouest	13	6	19	$0,7 \leq M \leq 3$	$P \leq 31$
Nippes	10	8	18	$2,2 \leq M \leq 3$	$P \leq 13$
Grand'Anse	2	14	16	$2,3 \leq M \leq 3,8$	$P \leq 19$
Sud	6	1	7	$2,2 \leq M \leq 2,9$	$P \leq 19$
Nord-Ouest	2	5	7	$2,3 \leq M \leq 2,9$	$P \leq 30$
Sud-Est	6	1	7	$1,1 \leq M \leq 2,6$	$P \leq 25$
Nord-Est	1	2	3	$1 \leq M \leq 2,7$	$P \leq 14$
Centre	1	-	1	$M=1,6$	$P=18$
Artibonite	-	-	0	-	-
Total	41	37	78	$0,7 \leq M \leq 3,8$	$P \leq 31$

Tableau 1 : Résumé de l'activité sismique en Haïti, classée par ordre décroissant du nombre de secousses par département pour la période allant du 1^{er} au 30 novembre 2022.

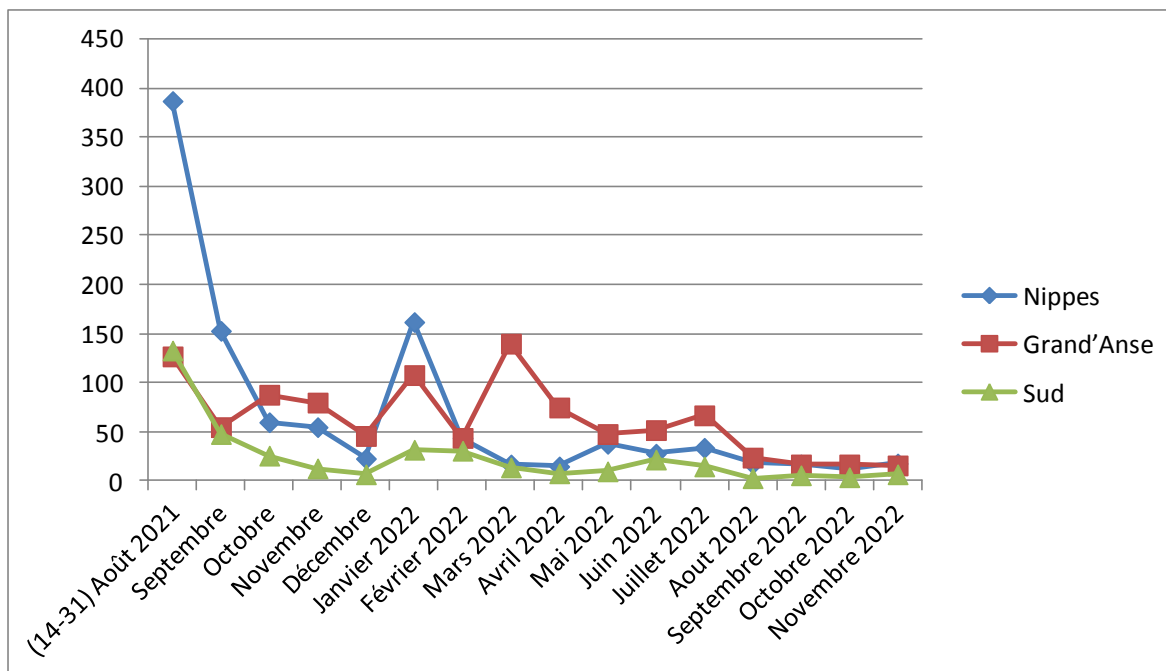


Figure 2. Courbes évolutives des séismes enregistrés dans les Nippes, la Grand'Anse et le Sud du 14 août 2021 au 30 novembre 2022.

	Août (14-31 août 2021)	Sept. 2021	Oct. 2021	Nov. 2021	Déc. 2021	Janvi. 2022	Fév. 2022	Mars 2022	Avril 2022	Mai 2022	Juin 2022	Juill. 2022	Aout 2022	Sept. 2022	Oct. 2022	Nov. 2022	Total
Nippes	387	153	60	55	23	162	44	17	15	38	28	34	18	17	13	18	1082
Grand'Anse	127	55	88	80	46	108	44	140	75	48	52	67	24	17	17	16	1004
Sud	133	48	26	13	7	32	31	14	8	10	22	15	3	6	4	7	379
Total	647	256	174	148	76	302	119	171	98	96	102	116	45	40	34	41	2465

Tableau 2 : Nombre de secousses enregistrées dans les Nippes, la Grand'Anse et le Sud du 14 août 2021 au 30 novembre 2022.

Du 14 août 2021 au 30 novembre 2022 (15 mois 17 jours), les trois départements les plus touchés par le séisme du 14 août 2021 continuent donc de subir les conséquences de ce séisme majeur (Figure 2). En effet, les Nippes ont enregistré durant cette période 1082 séismes, la Grand'Anse en a connu 1004 et le Sud 379, soit un total de 2465 séismes. Il faut toutefois noter qu'un fort pourcentage des séismes enregistrés dans la Grand'Anse ont leur épicerne localisé en mer au nord de Jérémie, le long de la zone de faille Nord - Grand'Anse – Nippes (Figure 1).

Pour authentification :



Claude Preptit, Ing.
Directeur Général du BME