



BUREAU DES MINES ET DE L'ÉNERGIE (BME) UNITÉ TECHNIQUE DE SISMOLOGIE (UTS)

Delmas 31 - 33, rue Jacques Ier # 11, Haïti
Tél: (509) 41 03 36 60 / e-mail:uts.haiti@gmail.com

BULLETIN SISMIQUE MENSUEL DE LA RÉPUBLIQUE D'HAÏTI, JANVIER 2022

Le bilan sismique du mois de janvier 2022, basé sur les événements enregistrés par les réseaux sismologiques nationaux et régionaux (Ayiti-séismes, UTS-BME, RD-OSPL-Loyola), se présente comme suit :

- 311 séismes de magnitude comprise entre 1,2 et 5,5 ont été enregistrés sur l'ensemble du territoire national au cours du mois de janvier 2022. Ils sont qualifiés de très mineurs à modérés. Vingt sept (27) d'entre eux ont eu des magnitudes comprises entre 4,0 et 5,5 (Figure 1).
- Par rapport au mois de décembre 2021 durant lequel 87 séismes ont été observés, le mois de janvier a enregistré 224 séismes en plus, soit une augmentation de 257 % environ. Cette augmentation est due d'abord aux répliques du séisme du 14 août 2021 (choc principal de magnitude 7,2) près de l'Asile dans les Nippes et ensuite aux nouvelles répliques du séisme du 24 janvier 2022 (choc principal de magnitude 5,5) près d'Anse-à-Veau, toujours dans les Nippes.
- En effet, du 1^{er} au 23 janvier 2022 (23 jours), il a été enregistré 170 secousses de magnitude comprise entre 1,2 et 4,7 alors qu'au cours des 8 derniers jours du mois, soit du 24 au 31 janvier, 141 secousses de magnitude comprise entre 1,3 et 5,5 ont été enregistrées (Figures 2 et 3).
- Entre le 1^{er} et le 23 janvier 2022 (Tableau 1), les trois départements les plus secoués ont été :
 - la Grand'Anse avec 98 séismes sur 170, soit 57,6 % ;
 - les Nippes avec 35 séismes sur 170, soit 20,5 % ;
 - le Sud avec 28 séismes sur 170, soit 16,4 % ;

soit un total de 161 séismes sur 170 pour les trois départements sur dix, soit 94,7 % des séismes enregistrés pour le mois de janvier. Ce classement n'est pas trop différent de celui de décembre 2021.

- Entre le 24 et le 31 janvier 2022 (Tableau 2), après le séisme du 24 janvier près d'Anse-à-Veau, la totalité des secousses enregistrées s'est située dans trois départements :
 - les Nippes avec 127 séismes sur 141, soit 90 % ;
 - la Grand'Anse avec 10 séismes sur 141, soit 7 % ;
 - le Sud avec 4 séismes sur 141, soit 3,0 %.
- Si on tient compte de l'évolution des secousses observées dans la période du 24 au 31 janvier, on constate que leur nombre a décliné au fil des jours, particulièrement dans les Nippes où le nombre est passé de 36 le 24 janvier à 5 le 31 janvier, ce qui laisse présager une baisse de secousses dans les mois à venir à moins qu'un nouveau séisme modéré ou fort se produise sur une autre faille de la presqu'île du Sud (Tableau 3 et courbes).
- Il ressort de ce bilan que le séisme du 24 janvier ne s'est pas produit sur la faille d'Enriquillo Plantain Garden mais sur une faille inverse située au Nord de la ville d'Anse-à-Veau, ce qui est à la base des secousses (répliques) répétées dans la région des Nippes.

Période	Nombre de séismes enregistrés	Magnitudes	Départements
1 ^{er} au 23 janvier 2022	170	1,2 à 4,7	Grand'Anse : 98/170 ; 57,6 % Nippes : 35/170 ; 20,6 % Sud : 28/170 ; 16,4 % Nord-ouest : 5/170 ; 3,0% Ouest : 2/170 ; 1,2 % Sud-est : 1/170 ; 0,6 % Artibonite : 1/170 ; 0,6 %

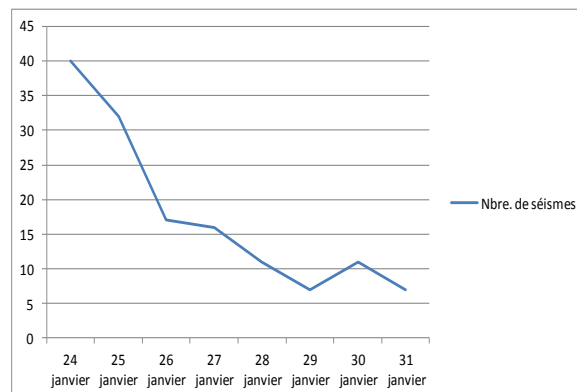
Tableau 1. Synthèse des séismes enregistrés entre le 1^{er} et le 23 janvier 2022

Période	Nombre de séismes enregistrés	Magnitudes	Départements
24 au 31 janvier 2022	141	1,3 à 5,5	Nippes : 127/141 ; 90,0 % Grand'Anse : 10/141 ; 7,0 % Sud : 4/141 ; 3,0 %

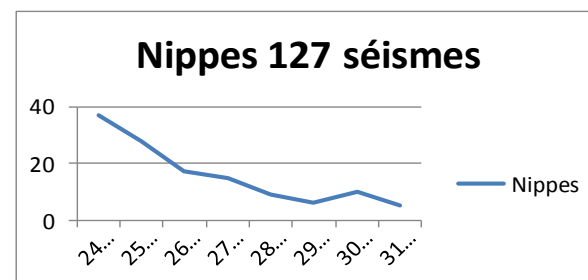
Tableau 2. Synthèse des séismes enregistrés entre le 24 et le 31 janvier 2022

Jours/Janvier 2022	Nombre de séismes enregistrés
24	40
25	32
26	17
27	16
28	11
29	7
30	11
31	7
Total	141

Tableau 3. Evolution des séismes enregistrés du 24 au 31 janvier 2022



Courbe évolutive des séismes enregistrés du 24 au 31 janvier 2022



Courbe évolutive des séismes enregistrés dans les Nippes du 24 au 31 janvier 2022

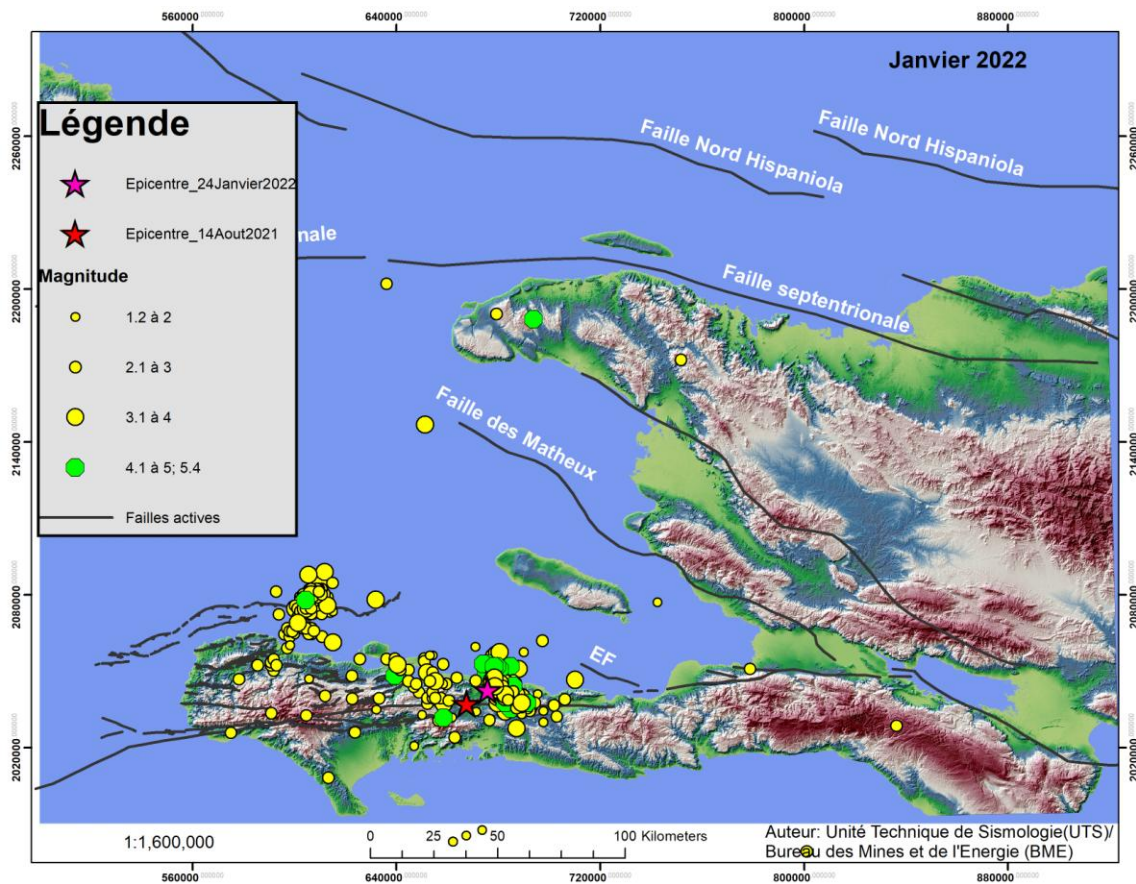


Figure 1. Carte des séismes enregistrés en Haïti au cours du mois de janvier 2022
 EPGF = Faille Enriquillo/Plantain Garden, SF = Faille Septentrionale, NHF = Faille Nord Hispaniola
 (Source UTS/BME)

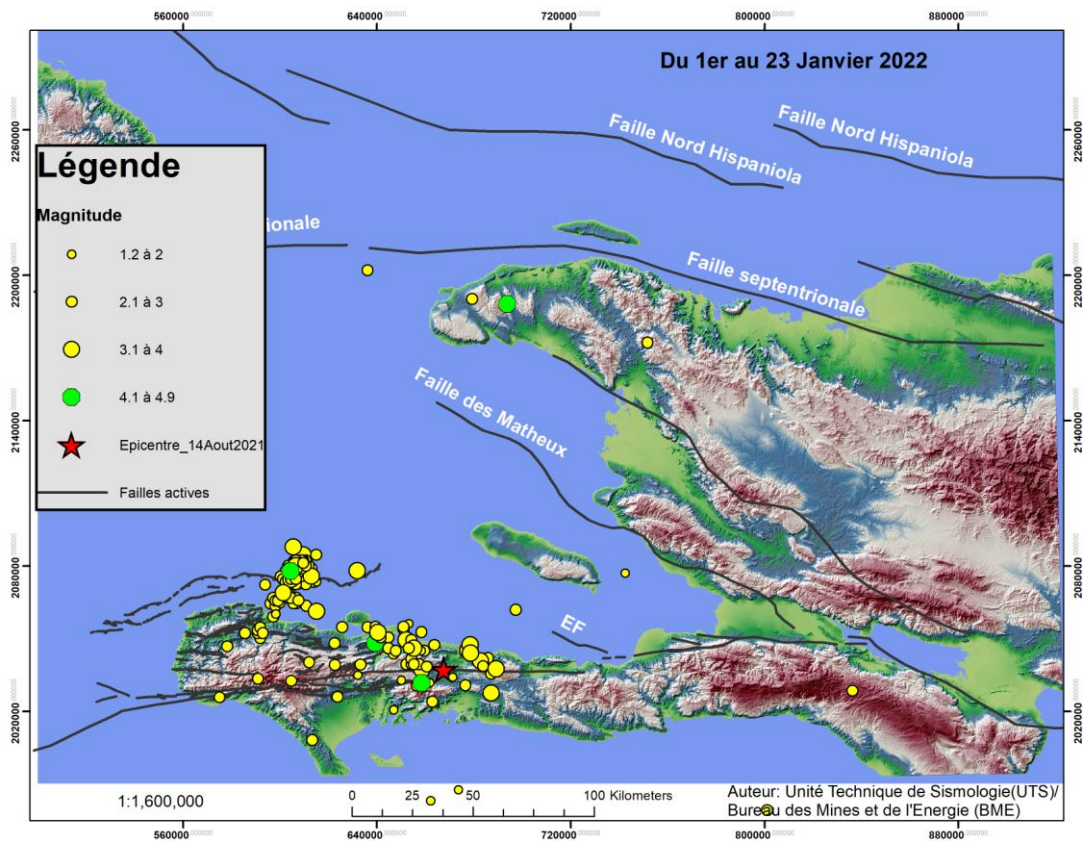


Figure 2. Carte des séismes enregistrés en Haïti du 1^{er} au 23 janvier 2022
 EPGF = Faille Enriquillo/Plantain Garden, SF = Faille Septentrionale, NHF = Faille Nord Hispaniola
 (Source UTS/BME)

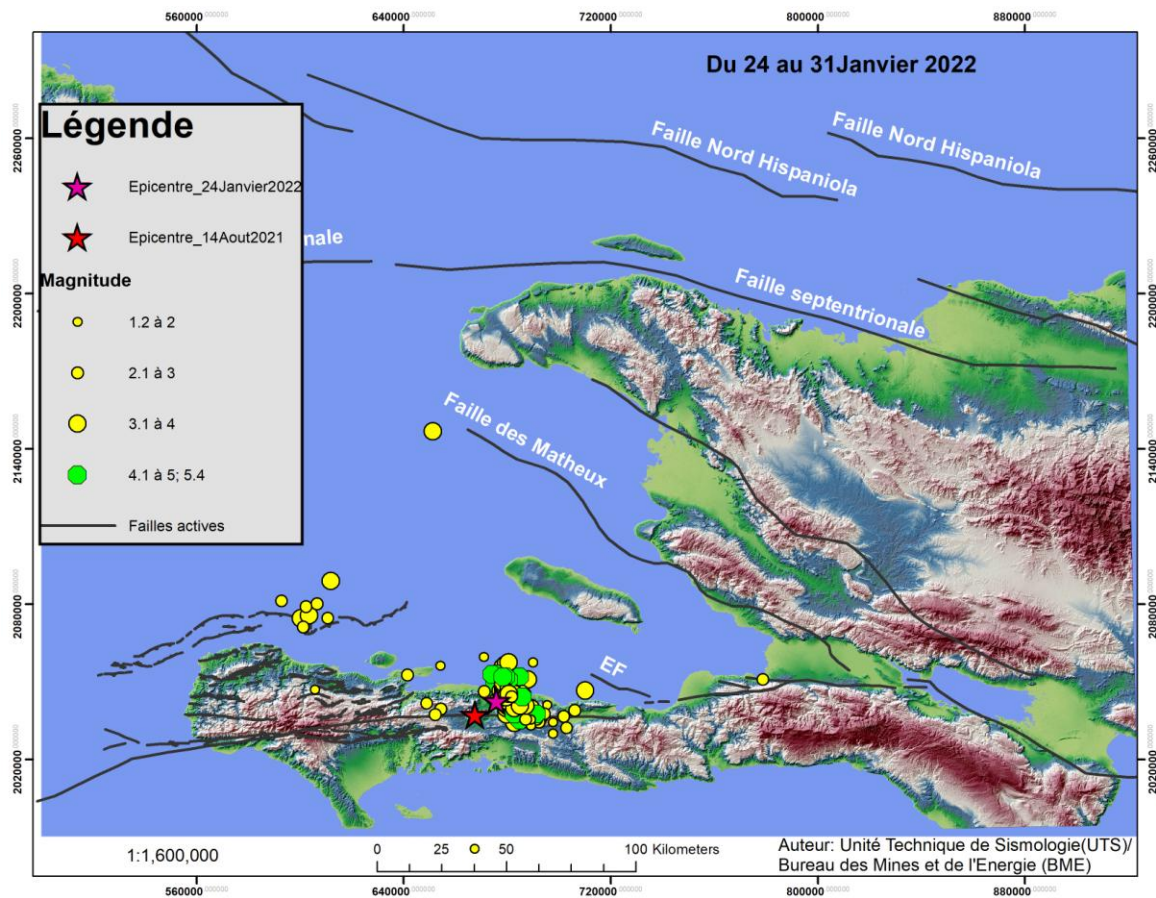


Figure 3. Carte des séismes enregistrés en Haïti du 24 au 31 janvier 2022
 EPGF = Faille Enriquillo/Plantain Garden, SF = Faille Septentrionale, NHF = Faille Nord Hispaniola
 (Source UTS/BME)

Intensités	I	II	III	IV	V	VI	VII	VIII	IX	X+
Perception Humaine	Non ressenti	Très faible	Faible	Légère	Modérée	Forte	Très forte	Sévère	Violente	Extrême
Dégâts probables	aucun				Très légers	Légers	Modérés	Moyens	Importants	Généralisés

Définition simplifiée de l'échelle des intensités macrosismiques

Magnitudes	8 ou plus	7-7,9	6-6,9	5-5,9	4-4,9	3-3,9	1-3
Description	Grosse	Majeure	Forte	Modérée	Légère	Mineure	Très mineure

Définition simplifiée de l'échelle des magnitudes

Pour authentification :

Claude Preptit, Ing.
 Directeur Général du BME